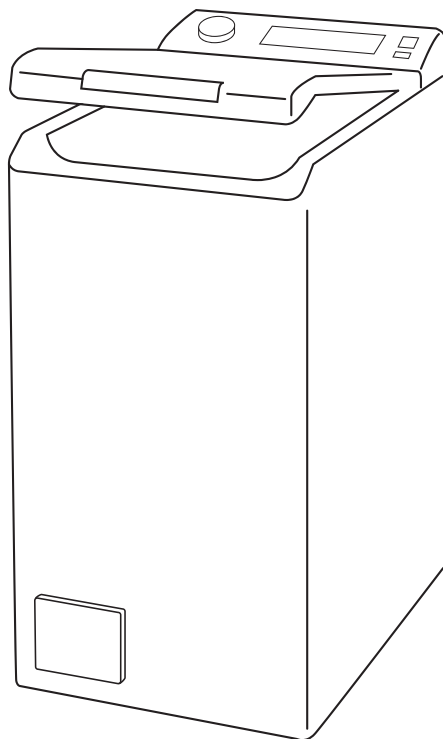


SCHNEIDER



SCLLT612D3
LAVE-LINGE TOP
Manuel utilisateur

Veillez lire attentivement les instructions suivantes avant d'utiliser cet appareil. Veillez conserver ces instructions pour toute future référence.



AVERTISSEMENTS ET CONSEILS DE SECURITE IMPORTANTS

- Cet appareil n'est pas destiné à être utilisé par des personnes (enfants compris) aux capacités physiques, sensorielles ou mentales réduites, sans expérience et sans connaissances de l'appareil à moins qu'ils n'aient été informés de la manière d'utiliser ce dernier par une personne responsable de leur sécurité.
- Les jeunes enfants doivent être surveillés afin de s'assurer qu'ils ne jouent pas avec l'appareil.
- Les tuyaux neufs fournis avec l'appareil doivent être utilisés. Tout tuyau usagé ne peut être réutilisé.
- Débranchez l'appareil du secteur avant d'effectuer toute opération d'entretien sur l'appareil.

- Débranchez toujours l'appareil et coupez l'alimentation en eau après utilisation. La pression d'arrivée d'eau maximale se mesure en pascals. La pression d'arrivée d'eau minimale se mesure en pascals.
- Afin de garantir votre sécurité, la fiche secteur doit être branchée sur une prise bipolaire reliée à la terre. Vérifiez scrupuleusement que votre prise est correctement mise à la terre de manière adéquate et fiable.
- Veillez à ce que le raccordement des appareils électriques ou systèmes d'eau soit réalisé par un technicien qualifié, conformément aux instructions du fabricant et aux réglementations locales en matière de sécurité.

- Cet appareil peut être utilisé par des enfants âgés d'au moins 8 ans, ainsi que par des personnes souffrant de déficiences physiques, sensorielles ou mentales, ou présentant un manque d'expérience ou de connaissances, à condition qu'ils soient surveillés ou aient reçu des instructions concernant l'utilisation en toute sécurité de l'appareil et qu'ils comprennent les risques encourus. Les enfants ne doivent pas jouer avec l'appareil. Le nettoyage et l'entretien de l'appareil ne doivent pas être effectués par des enfants sans surveillance.
- Les enfants de moins de 3 ans doivent être surveillés afin de s'assurer qu'ils ne jouent pas avec l'appareil.

- Les animaux et les enfants sont susceptibles de s'introduire à l'intérieur de la machine. Contrôlez toujours la machine avant de la mettre en marche.
- Surveillez les enfants pour vous assurer qu'ils ne jouent pas avec l'appareil.
- Retirez tous les emballages et brides de transport avant d'utiliser l'appareil ; dans le cas contraire, ils pourraient causer de sérieux dégâts.
- Après l'installation, la prise doit demeurer accessible.
- Ne lavez, ni ne séchez jamais du linge ayant été nettoyé, lavé ou trempé dans des substances combustibles ou explosives (notamment de la cire, de l'huile, de la peinture, de l'essence, des solvants de nettoyage à sec, du kérosène, etc.) ou ayant été en contact avec celles-ci. Cela présente un risque d'incendie ou d'explosion.

- Au préalable, rincez bien les articles lavés à la main. Ce lave-linge est réservé à une utilisation en intérieur.
- Il n'est pas conçu pour être encastré.
- Les ouvertures ne doivent pas être obstruées par un tapis.
- • Votre lave-linge ne doit pas être installé dans une pièce très humide (dans le cas d'une salle de bain celle-ci doit être correctement ventilée) ou des endroit où la température est inférieure à 15°C, ni dans des pièces contenant des gaz explosifs ou caustiques.
- Les modèles de lave-linge dotés d'une seule vanne d'alimentation peuvent être reliés à l'alimentation en eau froide. Les modèles dotés de deux vannes d'alimentation doivent être raccordés correctement à l'alimentation en eau froide et à l'alimentation en eau chaude.
- Après l'installation, la prise doit demeurer accessible.

- Retirez tous les emballages et brides de transport avant d'utiliser l'appareil ; dans le cas contraire, ils pourraient causer de sérieux dégâts.
- Votre lave-linge est exclusivement prévu pour un usage domestique et pour les textiles adaptés au lavage en machine.
- Ne grimpez pas sur l'appareil et ne vous asseyez pas sur le capot supérieur de celui-ci.
- Ne vous adossez pas contre la porte de la machine.
- Précautions à prendre lors de la manipulation de la machine :
 1. Les brides de transport doivent être réinstallés sur l'appareil par une personne qualifiée.
 2. L'eau accumulée doit être évacuée hors de la machine.

3. Veuillez toujours à manipuler la machine avec précaution. Veuillez à ne jamais vous aider des pièces protubérantes de la machine pour la soulever. La porte de la machine ne peut servir de poignée durant le transport.

4. Cet appareil est lourd. Transportez-le avec précaution.

- Veuillez ne pas fermer la porte en exerçant une force excessive. En cas de difficulté à fermer la porte, assurez-vous que des vêtements ne gênent pas la fermeture et qu'ils sont correctement répartis.
- Il est interdit d'utiliser la machine pour laver des tapis.
- Avant de laver des vêtements pour la première fois, lancez un programme de lavage complet sans aucun vêtement dans le tambour.

- L'utilisation de solvants toxiques, explosifs et inflammables est interdite. Il convient de ne pas utiliser d'essence, ni d'alcool comme détergent. Veuillez ne sélectionner que des lessives adaptées au lavage en machine, tout particulièrement pour préserver le tambour.
- Assurez-vous que toutes les poches des vêtements soient vides. Les éléments rigides et tranchants, notamment les pièces, broches, clous, vis ou pierres, etc. peuvent causer de graves dommages à la machine.
- Veuillez vérifier que l'eau à l'intérieur du tambour a été vidangée avant d'ouvrir la porte. Veuillez ne pas ouvrir la porte si vous constatez la présence d'eau.

- Faites attention à ne pas vous brûler lorsque la machine évacue l'eau chaude utilisée dans le cadre du lavage.
- Durant le cycle de lavage, ne remplissez jamais la machine d'eau manuellement.
- Une fois le programme terminé, veuillez patienter durant deux minutes avant d'ouvrir la porte.

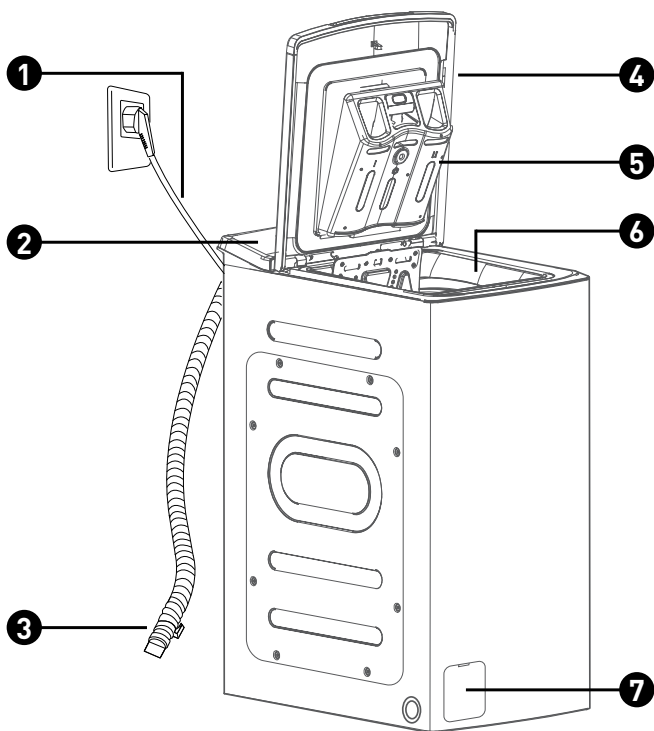
Consignes de sécurité (à suivre impérativement)

- Afin d'éviter toute lésion ou dommage à l'utilisateur ou à la personne et aux biens d'autrui, veuillez vous assurer de suivre les consignes de sécurité.



Avertissements

<ul style="list-style-type: none">• Risque de choc électrique. <ol style="list-style-type: none">1. Veuillez utiliser 220V-240V, au-dessus de 10 A avec prise de terre dédiée.2. En branchant et en débranchant le câble d'alimentation, veuillez utiliser la fiche. N'utilisez pas le câble d'alimentation endommagé. Lorsque la fiche du câble d'alimentation est sale, veuillez essuyer l'avec un chiffon sec, en temps utile.3. N'utilisez pas la main mouillée pour insérer ou retirer la fiche.4. Veuillez retirer la prise lorsque vous avez terminé ou après une réparation ou un nettoyage.	<ul style="list-style-type: none">• Risque d'incendie et de fuite de courant <ol style="list-style-type: none">1. Ne laissez pas le lave-linge à proximité du feu, ou n'allumez pas des cigarettes, des bougies et des matériaux volatiles.2. Veuillez ne pas répandre l'eau sur le panneau de commande du lave-linge.3. Veuillez ne pas mettre le lave-linge à l'extérieur ou dans un endroit humide.4. Veuillez réparer la pompe de vidange et assurez-vous que l'égoût n'est pas obstrué.
<ul style="list-style-type: none">• Risque de haute température <ol style="list-style-type: none">1. Lors du lavage à haute température, le verre du hublot chauffe. Evitez de toucher le verre du hublot, et éloignez en particulier les enfants.2. Lorsque vous ouvrez la porte après un lavage à haute température, veuillez attendre que la température soit descendue à un niveau de sécurité et que la porte se déverrouille automatiquement.	<ul style="list-style-type: none">• Risque de se faire mal. <ol style="list-style-type: none">1. Veuillez manipuler la boîte de carton après l'enlèvement, ne laissez pas les enfants le toucher ou en manger.2. Ne laissez pas les enfants jouer ou grimper sur le lave-linge.3. Veuillez fermer la porte après utilisation pour éviter que les enfants ne pénètrent dans le tambour.
<ul style="list-style-type: none">• Risque de blessure <ol style="list-style-type: none">1. Ne mettez pas de choses lourdes sur le dessus du lave-linge.2. Si vous souhaitez déplacer la machine, n'oubliez pas de demander de l'aide.3. Veuillez ne pas demander aux personnes non professionnelles de réparer la machine.	<ul style="list-style-type: none">• Risque d'endommager les vêtements <ol style="list-style-type: none">1. Veuillez ne pas laver les vêtements résistants à l'eau, comme les imperméables, les vêtements ou les couvertures remplies de plumes, ainsi que les sacs de couchage.2. Veuillez laver les vêtements qui peuvent être lavés, si vous avez un doute, veuillez consulter les instructions.
<ul style="list-style-type: none">• Risque d'explosion <ol style="list-style-type: none">1. Veuillez ne pas laver les chiffons tâchés de kérosène, essence, diluant, produits inflammables.2. Veuillez ne pas laver quand il y a une fuite de gaz.	<ul style="list-style-type: none">• En retirant la fiche, le verrouillage peut se déverrouiller même s'il y a beaucoup d'eau à l'intérieur. <p>Par conséquent, vérifiez le niveau d'eau à l'intérieur avant de déverrouiller la porte afin d'éviter toute perte inutile.</p>



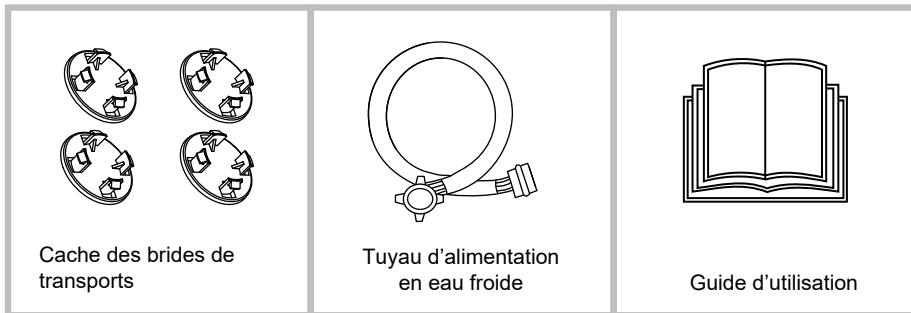
Description du produit

- ① Cordon d'alimentation
- ② Panneau de commande
- ③ Tuyau de vidange
- ④ Porte
- ⑤ Compartiment à lessive
- ⑥ Tambour
- ⑦ Compartiment

REMARQUE

Le schéma de l'appareil est fourni à titre indicatif uniquement, veuillez vous référer au produit réel.

Accessoires



Cache des brides de transports

Tuyau d'alimentation en eau froide

Guide d'utilisation

Spécifications techniques

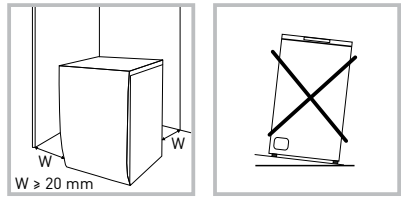
Référence	SCLLT612D3
Alimentation nominale (tension en V, nature du courant et fréquence en Hz)	220-240V~ 50Hz
Classe de protection électrique	I
Courant nominal en A	10
Puissance nominale en W	2100
Indice de protection contre les effets nuisibles dus à la pénétration de l'eau	IPX4
Pression maximale d'eau à l'entrée en Mpa/bars	1 / 10
Pression minimale d'eau à l'entrée en Mpa/bars	0.1 MPa - 1MPa
Masse maximale de linge sec en kg admissible	6

Installation

Lieu d'installation

Avant de procéder à l'installation de l'appareil, sélectionnez un emplacement présentant les caractéristiques suivantes:

1. Une surface rigide, sèche et plane
2. À l'abri de la lumière directe du soleil
3. Une pièce avec une ventilation suffisante
4. Une température ambiante supérieure à 0 °C
5. À l'écart des sources de chaleur, notamment le charbon ou le gaz.

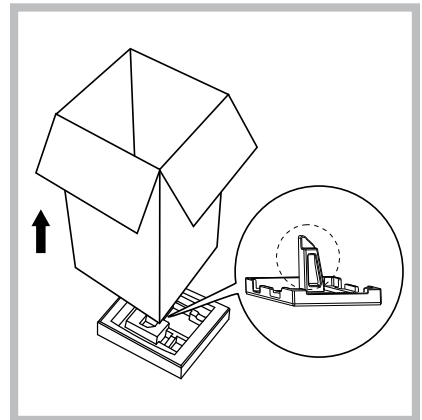


AVERTISSEMENT

- Il est important d'assurer une bonne stabilité pour empêcher la machine de vaciller !
- Assurez-vous que l'appareil ne repose pas sur le cordon d'alimentation.

Déballage du lave-linge

1. Retirez la boîte en carton et l'emballage en polystyrène.
2. Soulevez le lave-linge et retirez l'emballage servant de socle. Assurez-vous que le retrait du petit triangle en mousse dégage également celui du bas de l'appareil. Si ce n'est pas le cas, couchez l'appareil sur le côté, puis retirez manuellement le petit morceau de mousse qui se trouve au bas de l'appareil.
3. Retirez le ruban adhésif sécurisant le cordon d'alimentation électrique et le tuyau de vidange.
4. Retirez le tuyau d'arrivée du tambour.



AVERTISSEMENT

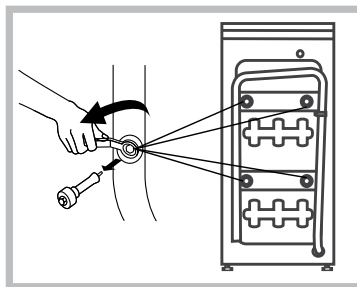
- Les matériaux d'emballage (par ex. films, polystyrène) peuvent être dangereux pour les enfants. Les films, le polystyrène peuvent être dangereux pour les enfants.
- Ils représentent un risque de suffocation ! Tenez l'ensemble des emballages à l'écart des enfants.

Retrait des brides de transport

Pour retirer ces boulons, veuillez suivre les étapes ci-dessous:

1. Desserrez les 4 boulons à l'aide d'une clé, puis retirez-les.
2. Bouchez es orifices à l'aide des caches de
3. transport.

Conservez les brides de transport en lieu sûr en vue d'une utilisation ultérieure.

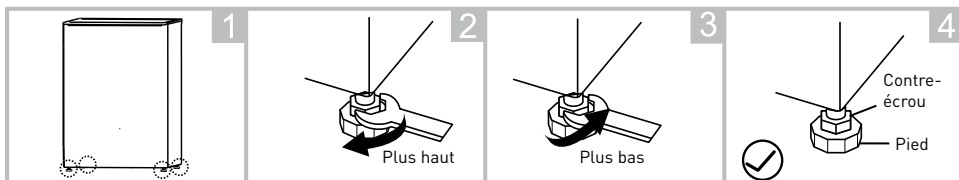


AVERTISSEMENT

- Les matériaux d'emballage (par ex. films, polystyrène) peuvent être dangereux pour les enfants. Les films, le polystyrène peuvent être dangereux pour les enfants.
- Ils représentent un risque de suffocation ! Tenez l'ensemble des emballages à l'écart des enfants.

Mise à niveau du lave-linge

1. Vérifiez que les pieds sont bien fixés au corps de l'appareil. Si ce n'est pas le cas, veuillez les tourner jusqu'à leur position initiale et serrer les écrous.
2. Desserrez le contre-écrou et tournez le pied jusqu'à ce qu'il soit bien en contact avec le sol.
3. Réglez les pieds et serrez-les à l'aide d'une clé ; assurez-vous que l'appareil est stable.



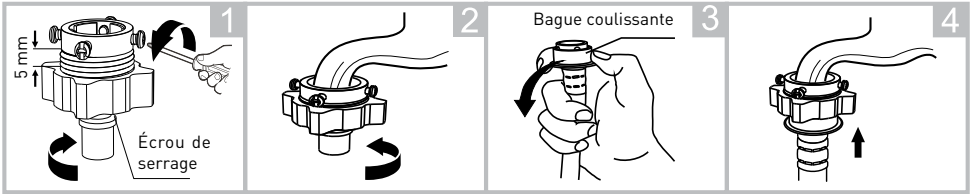
AVERTISSEMENT

- Les contre-écrous sur les quatre pieds doivent être bien serrés contre le corps de l'appareil.

Raccordement du tuyau d'alimentation en eau

Raccordez le tuyau d'arrivée de la manière indiquée. Il existe deux façons de procéder:

1. Raccordement du tuyau d'arrivée à un robinet ordinaire (sans filetage avec l'utilisation d'un adaptateur).



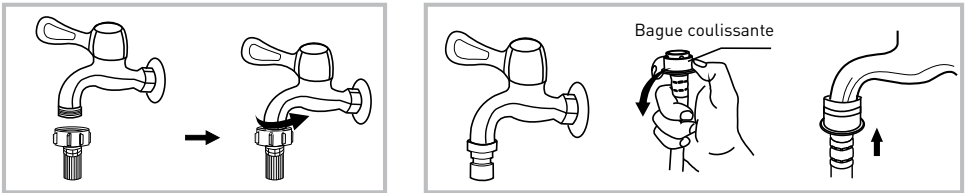
Desserrez l'écrou de serrage et les quatre boulons

Serrez l'écrou de serrage

Appuyez sur la bague coulissante pour raccorder le tuyau d'arrivée à la base de raccordement.

Raccordement terminé

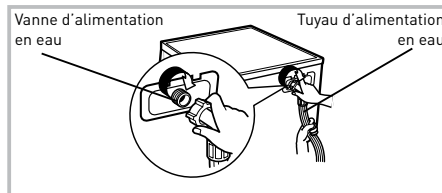
2. Raccordement du tuyau d'arrivée à un robinet fileté.



Robinet fileté et tuyau d'arrivée

Robinet spécial lave-linge

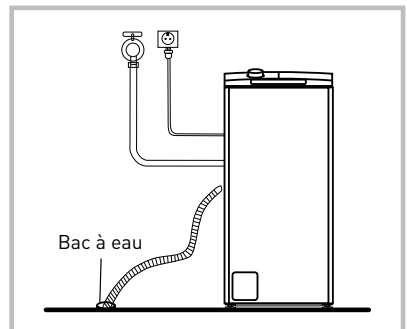
Raccordez l'autre extrémité du tuyau d'arrivée à la vanne d'alimentation située à l'arrière de l'appareil et serrez bien le tuyau dans le sens des aiguilles d'une montre.



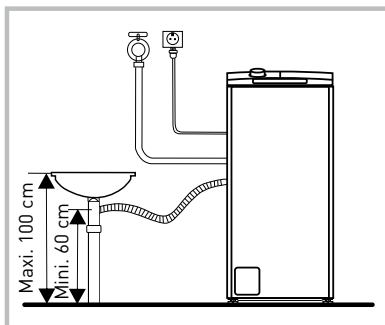
Tuyau de vidange

Deux possibilités sont envisageables pour positionner l'extrémité du tuyau de vidange:

1. Placez-le dans le bac à eau.



2. Raccordez-le au tuyau de branchement de vidange à l'évacuation.

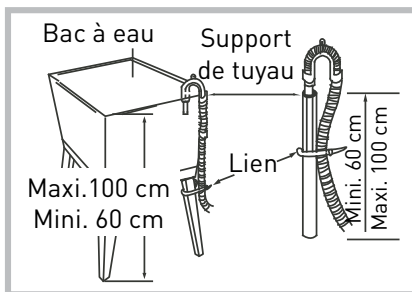
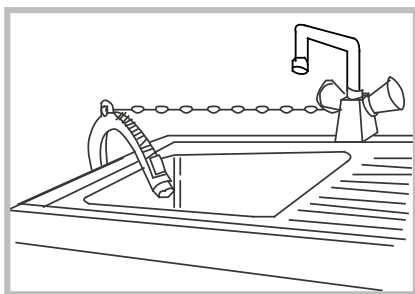


AVERTISSEMENT

- **Abstenez-vous de tordre ou de rallonger le tuyau de vidange.**
- **Positionnez correctement le tuyau de vidange afin d'éviter toute fuite d'eau.**

REMARQUE

Si la machine est livrée avec un support de tuyau de vidange, veuillez l'installer comme suit.

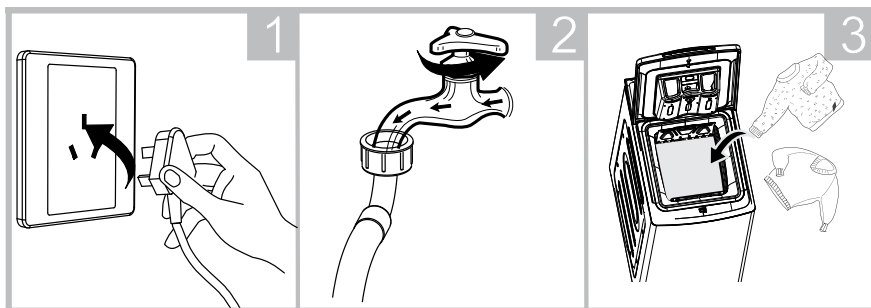


AVERTISSEMENT

- **Lorsque vous procédez à l'installation du tuyau de vidange, fixez-le correctement à l'aide d'une cordelette.**
- **Si le tuyau de vidange est trop long, ne tentez pas de l'enfoncer dans le lave-linge ; ceci pourrait engendrer des bruits anormaux.**

Prise en main rapide

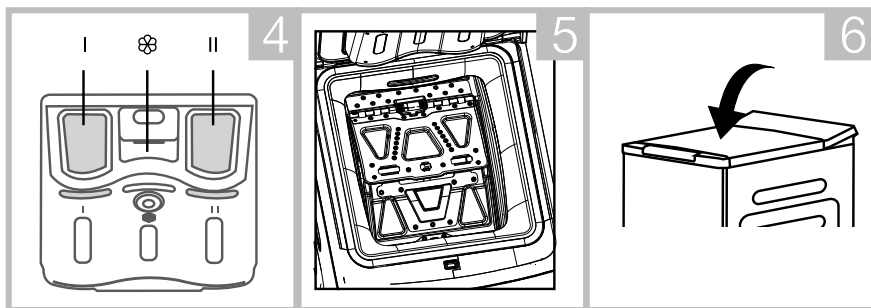
Avant le lavage



1
Branchez

2
Ouvrez le robinet

3
Chargez l'appareil



4
Ajoutez de la lessive

5
Fermez les volets
du tambour

6
Fermez la porte de
la machine

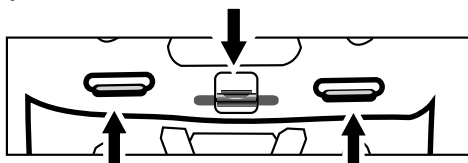
! AVERTISSEMENT

- Lorsque vous procédez à l'installation du tuyau de vidange, fixez-le correctement à l'aide d'une cordelette.
- Si le tuyau de vidange est trop long, ne tentez pas de l'enfoncer dans le lave-linge ; ceci pourrait engendrer des bruits anormaux.

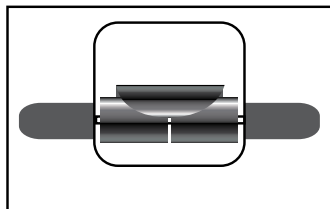


REMARQUE

- Il n'est nécessaire d'ajouter de la lessive dans le « compartiment I » que si vous avez sélectionné la fonction Prélavage (pour les appareils dotés de cette fonction).
- Assurez-vous que les volets du tambour sont correctement accrochés.



- L'ensemble des crochets métalliques doit être correctement accroché à l'intérieur du volet de porte arrière.

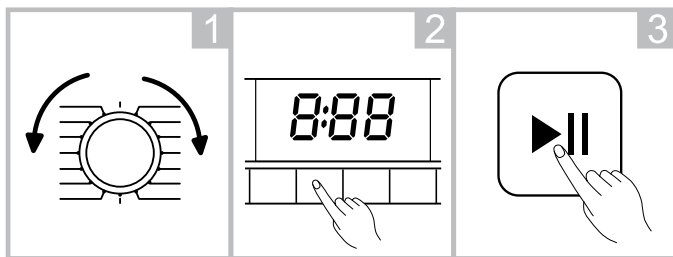


- Vérifiez le tambour avant chaque lessive, il doit rouler facilement.

REMARQUE

Si vous conservez le réglage par défaut, vous pouvez ignorer l'étape 2.

Lavage



Sélectionnez un programme

Sélectionnez une fonction ou le réglage par défaut

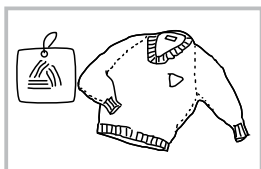
Lancez le lavage

À la fin du lavage

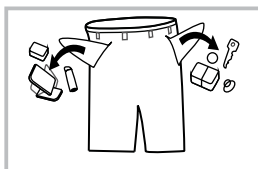
« Fin » s'affiche.

Avant chaque lavage

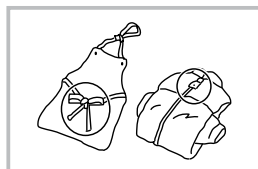
- La température de fonctionnement du lave-linge doit être comprise entre 0 et 40 °C. S'il est utilisé à une température inférieure à 0 °C, la vanne d'alimentation et le système de vidange pourraient s'endommager. Si la machine est installée dans un endroit où la température atteint ou passe en dessous de 0 °C, elle doit être déplacée dans un endroit présentant des températures ambiantes normales afin de s'assurer, avant toute utilisation, que le tuyau d'alimentation en eau et le tuyau de vidange ne sont pas gelés.
- Veuillez vérifier les étiquettes et les explications des lessives utilisées avant tout lavage. Utilisez des lessives non ou peu moussantes, adaptées au lavage en machine.



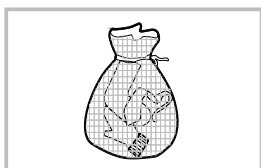
Vérifiez les étiquettes



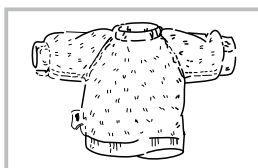
Retirez tout objet des poches



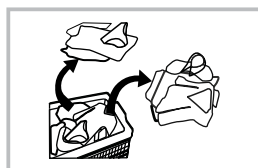
Nouez les longues lanières, fermez les fermetures à glissière ou boutons



Placez les vêtements de petite taille dans une taie d'oreiller



Mettez sur l'envers les tissus qui boulochent facilement ou à poils longs



Séparez les vêtements de tissus différents

! ATTENTION

- Si vous ne lavez qu'un seul vêtement, cela pourrait rapidement générer une importante excentricité et déclencher une alerte en raison d'un trop grand déséquilibre. Par conséquent, il est recommandé d'y ajouter un ou deux vêtements afin qu'ils soient lavés ensemble et permettent une évacuation optimale de l'eau.
- Ne lavez pas des vêtements ayant été en contact avec du kérosène, de l'essence, de l'alcool ou toute autre substance inflammable.

! ATTENTION

- Si vous ne lavez qu'un seul vêtement, cela pourrait rapidement générer une importante excentricité et déclencher une alerte en raison d'un trop grand déséquilibre. Par conséquent, il est recommandé d'y ajouter un ou deux vêtements afin qu'ils soient lavés ensemble et permettent une évacuation optimale de l'eau.
- Ne lavez pas des vêtements ayant été en contact avec du kérosène, de l'essence, de l'alcool ou toute autre substance inflammable.


Conseils pour économiser de l'énergie

- Utilisez la quantité maximale de linge permise par le programme respectif. Supplément à la notice d'utilisation et d'installation
- Lavez le linge normalement sale sans pré-lavage.
- Économiser de l'énergie et du produit lessiviel avec du linge légèrement et normalement sale.
- Les températures de programme indiquées s'orientent sur la température mentionnée sur l'étiquette d'entretien que comporte chaque article textile. Pour des raisons d'économie d'énergie, tout en assurant un résultat de lavage optimal, la température de lavage réelle peut différer de la température de programme indiquée.

Remarque concernant la consommation d'énergie:

- L'affichage donne des informations sur le niveau relatif de la consommation d'énergie pour les programmes sélectionnés.
- Plus il y a de voyants allumés, plus la consommation est élevée.
- Cela vous permet de comparer les consommations des programmes lors de la sélection de différents réglages de programme et d'opter, le cas échéant, pour un réglage de programme consommant moins d'énergie.

Mode Économie d'énergie :

- L'éclairage du bandeau d'affichage s'éteint au bout de quelques minutes, la touche  clignote. Appuyer sur n'importe quelle touche pour activer l'éclairage.
- Pendant l'exécution d'un programme, le mode Économie d'énergie ne s'active pas.

Tambour de lavage

- Utiliser un produit de nettoyage sans chlore, ne pas utiliser de laine d'acier.
- En cas de dégagement d'odeurs du lave-linge ou bien pour le nettoyage du tambour, exécuter selon le modèle le programme **Nettoyage tambour** ou **Coton** sans linge. Pour cela, utiliser une lessive en poudre toutes températures.

Détartrage

- Un détartrage n'est pas nécessaire si la lessive a été correctement dosée. Si un détartrage s'impose malgré tout, procédez comme indiqué par le fabricant de produit détartrant. Vous pouvez vous procurer des produits détartrants appropriés via notre site Internet ou le service après-vente.

Protection de l'environnement et économies d'énergie

- Aidez à protéger l'environnement en utilisant votre appareil de manière à économiser les ressources et en éliminant correctement les matériaux réutilisables.

Économisez l'énergie et préservez les ressources

- Si vous suivez ces instructions, votre appareil consommera moins d'électricité et moins d'eau. Choisissez des programmes avec des températures basses et des temps de lavage plus longs et utilisez la "capacité de charge maximale". La consommation d'énergie et d'eau est la plus efficace. Utilisez les réglages du programme d'économie.
- Si vous réglez les paramètres d'un programme, l'écran affiche la consommation prévue.
- Pour les salissures légères à normales, une petite quantité de détergent suffit. Respectez les recommandations de dosage du fabricant de détergent.

- Réduisez la température de lavage pour le linge légèrement et normalement sale.
- À basse température, l'appareil consomme moins d'énergie. Pour les salissures légères à normales, des températures plus basses que celles indiquées sur l'étiquette d'entretien sont également suffisantes.
- Réglez la vitesse d'essorage maximale si vous souhaitez ensuite faire sécher le linge dans un sèche-linge.
Plus le linge est sec, plus la durée du programme de séchage est courte, ce qui permet de réduire la consommation d'énergie. Une vitesse d'essorage plus élevée réduit l'humidité résiduelle du linge et augmente le volume du bruit d'essorage.
- Lavez le linge sans prélavage.
Le lavage avec prélavage augmente la durée du programme et augmente la consommation d'énergie et d'eau.

Symboles d'entretien figurant sur les étiquettes d'entretien

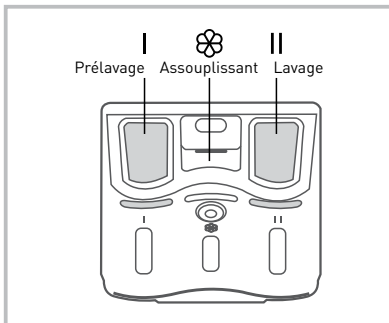
Les symboles indiquent le programme recommandé et les chiffres figurant dans les symboles indiquent la température maximale de lavage recommandée.

Symbole	Processus de lavage	Programme recommandé
	normal	Coton
	délicat	Synthétiques
	particulièrement délicat	Délicat/Soie pour le lavage à la main
	lavage à la main	Laine
	non lavable en machine	-

Conseil : Vous trouverez plus d'informations sur les symboles d'entretien sur www.ginetex.ch.

Compartiment à lessive

- I Lessive de pré-lavage
- II Lessive de lavage
- Assouplissant



ATTENTION

Il n'est nécessaire d'ajouter de la lessive dans le « compartiment I » que si vous avez sélectionné la fonction Pré-lavage (pour les appareils dotés de cette fonction).

Programme	I	II	
Coton	<input type="radio"/>	<input checked="" type="radio"/>	<input type="radio"/>
Synthétiques	<input type="radio"/>	<input checked="" type="radio"/>	<input type="radio"/>
Mixte	<input type="radio"/>	<input checked="" type="radio"/>	<input type="radio"/>
Jeans	<input type="radio"/>	<input checked="" type="radio"/>	<input type="radio"/>
Vêtements de sport	<input type="radio"/>	<input checked="" type="radio"/>	<input type="radio"/>
20°C		<input checked="" type="radio"/>	<input type="radio"/>
Linge de bébé	<input type="radio"/>	<input checked="" type="radio"/>	<input type="radio"/>
Fonction tambour propre			
Essorage uniquement			
Rinçage & Essorage			<input type="radio"/>
Laine		<input checked="" type="radio"/>	<input type="radio"/>
Délicat		<input checked="" type="radio"/>	<input type="radio"/>
Lavage quotidien 45 min	<input type="radio"/>	<input checked="" type="radio"/>	<input type="radio"/>
Rapide 15 min		<input checked="" type="radio"/>	<input type="radio"/>
ECO 40-60		<input checked="" type="radio"/>	<input type="radio"/>

● Obligatoire ○ Facultatif

REMARQUE

- Si la lessive ou l'additif présentent un aspect aggloméré ou épais, il est recommandé d'utiliser un peu d'eau pour les diluer avant de les verser dans le compartiment à lessive, afin d'éviter toute obstruction de l'orifice du compartiment à lessive et tout débordement lors du remplissage d'eau.
- Veuillez choisir un type de lessive adapté aux diverses températures de lavage afin d'obtenir des performances de lavage optimales, en consommant le moins d'eau et d'énergie possible.

Panneau de commande

REMARQUE

L'illustration est fournie à titre indicatif uniquement, veuillez vous référer au produit réel.

❶

Marche/Arrêt

Permet d'allumer ou d'éteindre l'appareil.

❷

Départ/Pause

Appuyez sur ce bouton pour démarrer ou interrompre le cycle de lavage.

❸

Options

Les options vous permettent de sélectionner des fonctions supplémentaires, elles s'allument une fois sélectionnées.

❹

Programmes

Disponibles selon le type de linge.

❺

Affichage

L'affichage présente les réglages, le temps restant estimé, les options ainsi que les messages d'état de votre lave-linge. L'écran reste allumé tout au long du cycle.

Ⓐ

Affichage

Durée de lavage

125

Fin

End

Durée différée

24

Erreur

E30

Ⓑ

Porte verrouillée

Ⓒ

Prélavage

Ⓓ

Départ différé

Ⓔ

Rinçage supplémentaire

Option

Pre Wash

Pré-lavage

La fonction de pré-lavage permet d'effectuer un lavage supplémentaire avant le lavage principal, afin d'éliminer la poussière qui remonte à la surface des vêtements. Une fois cette fonction sélectionnée, vous devez ajouter de la lessive dans le compartiment (I).

Extra Rinse

Rinçage supplémentaire

Lorsque vous sélectionnez cette fonction, votre linge subit un rinçage supplémentaire.



Départ différé

Réglage de la fonction de départ différé :

1. Sélectionnez un programme ;
2. Appuyez sur le bouton de départ différé pour choisir la durée (la durée de départ différé peut être réglée entre 0 et 24h) ;
3. Appuyez sur [Départ/Pause] pour lancer le départ différé.



Choisissez le programme



Régalez la durée



Lancez le programme

Annulation de la fonction de départ différé :

Appuyez sur le bouton [Départ différé] jusqu'à ce que 0h s'affiche. Il convient d'appuyer sur ce bouton avant de lancer le programme. Si le programme est déjà lancé, il convient d'arrêter le programme pour régler un nouveau départ différé.



ATTENTION

En cas de coupure de courant lorsque la machine est en fonctionnement, un dispositif spécial de mémoire enregistre le programme sélectionné. Une fois le courant rétabli, le programme suivra son cours.

	Option		
Programme	Départ différé	Rinçage supp.	Pré-lavage
Coton	<input type="radio"/>	<input type="radio"/>	<input type="radio"/>
Synthétiques	<input type="radio"/>	<input type="radio"/>	<input type="radio"/>
Mixte	<input type="radio"/>	<input type="radio"/>	<input type="radio"/>
Jeans	<input type="radio"/>	<input type="radio"/>	<input type="radio"/>
Vêtements de sport	<input type="radio"/>	<input type="radio"/>	<input type="radio"/>
20°C	<input type="radio"/>	<input type="radio"/>	
Linge bébé	<input type="radio"/>	<input type="radio"/>	<input type="radio"/>
Fonction tambour propre	<input type="radio"/>		
Essorage uniquement	<input type="radio"/>		
Rinçage & Essorage	<input type="radio"/>	<input type="radio"/>	
Laine	<input type="radio"/>	<input type="radio"/>	
Délicat	<input type="radio"/>		
Lavage quotidien 45 min	<input type="radio"/>	<input type="radio"/>	<input type="radio"/>
Rapide 15 min	<input type="radio"/>		
ECO 40-60	<input type="radio"/>		

Facultatif

(Certains modèles sont équipés d'une fonction intelligente pour la pesée du linge, veuillez vous référer au produit réel)



Temp.

Appuyez sur ce bouton pour régler la température (froid, 20 °C, 40 °C, 60 °C, 90 °C)



Essorage

Appuyez sur ce bouton pour modifier la vitesse.

1200 : 0-600-800-1000-1200

Programme	Vitesse par défaut (t/min)
Coton	1200
Synthétiques	1200
Mixte	800
Jeans	800
Vêtements de sport	800
20°C	1000
Linge bébé	800
Fonction tambour propre	-
Essorage uniquement	800
Rinçage & Essorage	800
Laine	600
Délicat	800
Lavage quotidien 45 min	800
Rapide 15 min	800
ECO 40-60	1200



Sécurité enfants

Évite toute erreur de manipulation par les enfants.



Choisissez le programme



Lancez le programme



Appuyez sur [Essorage] et [Départ différé] pendant 3 s jusqu'à ce que l'alerte sonore retentisse.



- Lorsque la fonction « Sécurité enfants » est activée, l'alerte sonore retentira 3 fois à l'activation des boutons.
- Appuyez de nouveau sur ces deux boutons pendant 3 s pour désactiver la fonction.
- La fonction « Sécurité enfants » verrouillera l'ensemble des boutons hormis le bouton Marche/Arrêt.
- En cas de coupure de courant, la sécurité enfants sera désactivée.



Mise sur silencieux de l'alerte sonore



Choisissez le programme



Appuyez sur le bouton [Essorage] pendant 3 s, l'alerte est à présent silencieuse.

Pour réactiver la fonction d'alerte sonore, appuyez à nouveau sur ce bouton pendant 3 secondes. Le réglage est alors conservé jusqu'à la réinitialisation suivante.



Après avoir désactivé la fonction d'alerte sonore, le son sera désactivé.
















Mon cycle

Permet de mémoriser le programme le plus fréquemment utilisé.

Après avoir choisi le programme et réglé les options, appuyez sur le bouton [Temp.] pendant 3 s avant de lancer le lavage. Le programme défini par défaut est le programme Coton.

Programmes

Programmes		
	Coton	Textiles solides et résistant à la chaleur, en coton ou en lin.
	Synthétiques	Lavage d'articles synthétiques, par exemple : chemises, vestes, textiles composés de mélange de tissus. Pour le lavage des textiles en tricot, il convient de réduire la quantité de lessive ; les mailles du tissu étant lâches, celles-ci favorisent la formation de
	Linge bébé	Pour le lavage de vêtements de bébé. Ce programme permet de rendre les vêtements de bébé plus propres et d'améliorer les performances de rinçage, afin de protéger la peau des bébés.
	Lavage quotidien 45 min	Pour le lavage rapide d'une petite quantité de vêtements peu sales.
	Mixte	Mélange de linge en coton et de textiles synthétiques.
	Vêtements de sport	Lavage de vêtements de sport.
	Jeans	Programme spécial pour les jeans.
	Rapide 15 min	Autre programme rapide, approprié pour de petites quantités de linge légèrement sale
	Délicat	Pour les textiles délicats lavables en machine, par exemple les tissus en soie, en satin, en fibres synthétiques ou mélangées.
	Laine	Pour la laine lavable à la main ou en machine ou les textiles riches en laine. Il s'agit d'un programme de lavage particulièrement doux qui évite le rétrécissement du linge, grâce à des pauses plus longues pendant le programme(les textiles trempent dans le liquide de lavage).
	Essorage uniquement	Essorage supplémentaire avec vitesse d'essorage sélectionnable.
	Rinçage & Essorage	Rinçage et essorage supplémentaires
	ECO 40-60	Par défaut 40°C, non sélectionnable, convient pour le lavage du linge à environ 40°C-60°C.

Programmes



Fonction tambour propre

Ce cycle est spécifiquement prévu pour maintenir la propreté du tambour et des tuyaux. Une température élevée (90 °C) est appliquée, ce qui permet la stérilisation et garantit un lavage plus respectueux de l'environnement. Au cours de ce programme, aucun vêtement ou autre article ne peut être lavé. Ajoutez un volume adéquat d'agent blanchissant à base de chlore pour renforcer l'efficacité du nettoyage du tambour.



20°C

En lavant des vêtements de couleurs vives, il peut mieux protéger les couleurs .

Tableau des programmes de lavage

Programme	Charge (kg)	Temp. (°C)	Durée par défaut
Coton	6,0	40	2h40
Synthétiques	3,0	40	2h20
Mixte	6,0	40	1h37
Jeans	6,0	60	1h45
Vêtements de sport	3,0	40	1h31
20°C	3,0	20	1h01
Linge bébé	6,0	60	1h42
Fonction tambour propre	-	90	1h18
Essorage uniquement	6,0	-	0h12
Rinçage & Essorage	6,0	-	0h20
Laine	2,0	40	1h07
Délicat	6,0	40	3h48
Lavage quotidien 45 min	2,5	40	0h45
Rapide 15 min	2,0	À froid	0h15
ECO 40-60	6,0	-	3h16

La classe d'efficacité énergétique européenne est : A+++

Programme de test énergétique : Coton Éco.

Vitesse : vitesse maximale ; Temp. : 60/40 °C ; autres réglages par défaut.

Demi-charge pour une machine de 6,0 kg : 3,0 kg.

« Coton Éco 60 et 40 °C » correspondent aux programmes de lavage standard auxquels les informations de l'étiquette et de la fiche produit se réfèrent. Ces programmes conviennent au lavage de linge en coton normalement sale. Il s'agit des programmes les plus efficaces en termes de consommation combinée d'électricité et d'eau pour le lavage de ce type de linge en coton. Notez que la température réelle de l'eau peut être différente de celle indiquée pour le cycle.



REMARQUE

Les paramètres de ce tableau sont fournis à titre indicatif uniquement. Les paramètres réels peuvent différer des paramètres indiqués dans le tableau ci-dessus.

CHOIX DU DÉTERGENT

L'efficacité et la performance de lavage sont déterminées par la qualité du détergent utilisé. Utilisez uniquement des détergents approuvés pour le lavage en machine. Si nécessaire, utilisez un détergent spécifique, par exemple pour les tissus synthétiques et lainages. Respectez toujours les recommandations du fabricant du détergent. N'utilisez pas de produits de nettoyage à sec tels que le trichloréthylène et les produits similaires.

	CHOIX DU DÉTERGENT		
	Universel	Spécial	Adoucisseur
Coton	L/P	-	O
Quotidien	L/P	-	O
Jeans	L/P	-	O
Laine	-	L/P	-
Synthétique	L/P	-	O
Mixte	-	L/P	-
Rapide	L/P	-	O
Couleurs	L/P	L/P	O
Délicat	L/P	L	O
Chemises	L/P	L	O
Bébé	L/P	L	O
Rincage+Essorage	-	-	O
Essorage	-	-	-
Nettoyage Tambour	-	-	-

L = détergent gel / liquide

P = détergent en poudre

O = facultatif

"-" = Non

❖ Si vous utilisez un détergent liquide, il n'est pas recommandé d'activer le délai.

Nous recommandons d'utiliser:

Poudre à lessiver 20°C à 90°C

Détergent pour la laine 20°C à 30°C

*Choisissez une température de lavage de 80°C uniquement pour des exigences hygiéniques particulières. détergent en fonction du degré de salissure du linge.

Détergents et produits d'entretien

Vous pouvez protéger votre appareil et votre linge en choisissant et en utilisant les détergents et les produits d'entretien appropriés. Vous pouvez utiliser tous les détergents et produits d'entretien qui conviennent aux machines à laver domestiques.

Remarque: Veuillez lire les informations dans les sections "Sécurité" et "Prévention des dommages matériels" pour vous assurer que vous utilisez l'appareil en toute sécurité. Les instructions d'utilisation et de dosage du fabricant se trouvent sur l'emballage.

Notes:

- N'utilisez que des détergents liquides qui s'écoulent d'eux-mêmes.
- Ne mélangez pas différents détergents liquides.
- Ne pas mélanger le détergent et l'assouplissant.
- N'utilisez pas de produits qui ont développé une couche supérieure ou qui sont fortement congelés.
- N'utilisez pas de produits contenant des solvants, des agents caustiques ou des substances volatiles (par exemple, de l'eau de Javel).
- Utilisez les colorants avec parcimonie, car le sel peut endommager l'acier inoxydable.
- N'utilisez pas d'agents de blanchiment dans l'appareil.

*Pour les salissures légères à normales, une plus petite quantité de détergent est suffisante. Respectez la recommandation de dosage du fabricant de détergent. Réduisez la température de lavage pour le linge légèrement et normalement sale.

*Plus le linge est sec, plus la durée du programme de séchage est courte, ce qui permet de réduire la consommation d'énergie. Une vitesse d'essorage plus élevée réduit l'humidité résiduelle du linge et augmente le volume du bruit d'essorage. Laver le linge sans prélavage.

*Le lavage avec prélavage augmente la durée du programme et augmente la consommation d'énergie et d'eau. L'appareil dispose d'une fonction de réglage automatique continu de la charge.

*En fonction du type de tissu et de la capacité de charge, la fonction de réglage automatique continu de la charge ajuste de manière optimale la consommation d'eau et la durée du programme.

Nettoyage et entretien

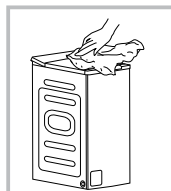


ATTENTION

Avant de procéder à l'entretien de l'appareil, débranchez-le et fermez le robinet.

Nettoyage du corps de l'appareil

Un entretien adéquat du lave-linge peut prolonger sa durée de vie. Si nécessaire, la surface peut être nettoyée avec des détergents neutres non-abrasifs. En cas de débordement, utilisez un chiffon humide pour absorber immédiatement l'eau. N'utilisez jamais d'objets pointus.



REMARQUE

L'acide formique et ses solvants dilués ou équivalents sont interdits (par exemple, l'alcool, les solvants ou les produits chimiques, etc.).

Nettoyage du tambour

La rouille laissée au sein du tambour par les éléments métalliques doit être immédiatement supprimée à l'aide de détergents sans chlore.

N'utilisez jamais de laine d'acier.



REMARQUE

Ne placez pas de linge dans le lave-linge pendant le nettoyage du tambour.

Nettoyage du filtre d'entrée

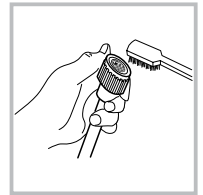
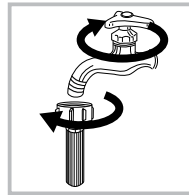


REMARQUE

Le filtre d'entrée doit être nettoyé en cas de diminution de la pression d'eau.

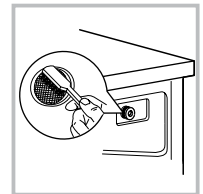
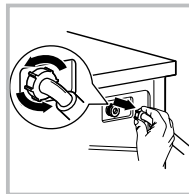
Nettoyage du filtre du robinet :

1. Fermez le robinet.
2. Retirez le tuyau d'alimentation en eau du robinet
3. Nettoyez le filtre.
4. Raccordez à nouveau le tuyau d'alimentation en eau.



Nettoyage du filtre à l'intérieur de la machine :

1. Dévissez le tuyau d'arrivée à l'arrière de la machine.
2. Sortez le filtre à l'aide d'une pince à long bec, nettoyez-le, puis réinstallez-le.
3. Utilisez la brosse pour nettoyer le filtre.
4. Rebranchez le tuyau d'arrivée.

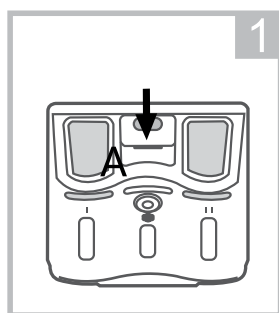


i REMARQUE

- Le filtre est amovible, vous pouvez donc le retirer pour le nettoyer séparément à l'aide d'une brosse .
- Rebranchez le tuyau et ouvrez le robinet.

Nettoyage du compartiment à lessive

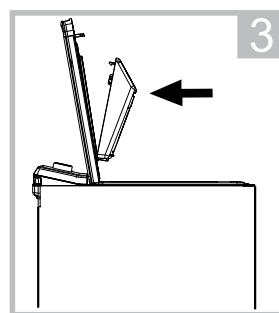
1. Appuyez vers le bas à l'endroit où se situe la flèche sur le cache du compartiment réservé à l'assouplissant, à l'intérieur du tiroir à lessive.
2. Soulevez la fixation et retirez le cache du compartiment réservé à l'assouplissant. Nettoyez à l'eau tous les compartiments.
3. Réinstallez le cache du compartiment réservé à l'assouplissant et repoussez le tiroir dans son logement.



Sortez le tiroir du compartiment en appuyant sur le repère A



Passez le tiroir du compartiment sous l'eau



Réinsérez le tiroir à compartiment

i REMARQUE

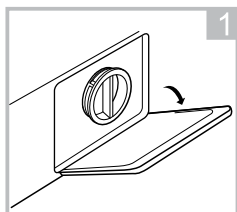
N'utilisez pas d'alcool, de solvant, ni de produit chimique pour nettoyer la machine.

Nettoyage du filtre de la pompe de vidange

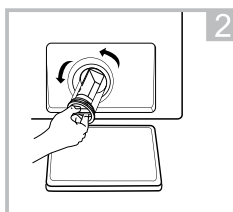


ATTENTION

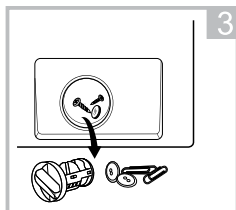
- Prenez des précautions avec l'eau chaude !
- Laissez la solution de détergent refroidir.
- Débranchez la machine pour éviter tout risque de choc électrique avant le nettoyage.
- Le filtre de la pompe de vidange filtre les fils et petits corps étrangers provenant du lavage.
- Nettoyez périodiquement le filtre afin de garantir un fonctionnement optimal du lave-linge.



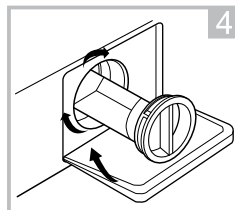
Ouvrez le cache situé au bas de l'appareil



Sortez le filtre en le tournant dans le sens inverse des aiguilles d'une montre



Retirez les corps étrangers



Refermez le cache situé au bas de l'appareil



ATTENTION

- **Assurez-vous que le bouchon de la vanne et le tuyau de vidange d'urgence sont correctement réinstallés ; les plaques à bouchon doivent être insérées en les alignant avec les plaques à trou, sans quoi des fuites peuvent survenir.**
- **Lorsque l'appareil est en marche et, selon le programme sélectionné, il est possible que la pompe contienne de l'eau chaude. Ne retirez jamais le cache de la pompe au cours d'un cycle de lavage, attendez toujours que l'appareil ait terminé son cycle et soit vide. Lorsque vous remplacez le cache, assurez-vous de bien le resserrer.**

Dépannage

Si l'appareil ne démarre pas ou s'arrête en cours de fonctionnement, Essayez tout d'abord de trouver une solution au problème. Si le problème persiste, contactez le service après-vente.

Description	Cause	Solution
Mise en marche de la machine impossible	La porte n'est pas correctement fermée	Redémarrez l'appareil après avoir fermé la porte Vérifiez qu'aucun vêtement ne gêne la fermeture
Ouverture de la porte impossible	Sécurité du lave-linge La norme de protection est activée	Débranchez la machine puis redémarrez-la.
Fuite d'eau	Le raccordement au niveau du tuyau d'arrivée ou du tuyau d'écoulement n'est pas étanche	Vérifiez et resserrez les tuyaux d'eau Nettoyez le tuyau d'écoulement

Description	Cause	Solution
Présence de résidus de lessive dans le tiroir	Le détergent a été humidifié ou s'est aggloméré	Nettoyez et essuyez les compartiments à lessive
Les indicateurs ou l'écran ne s'allument pas	Débranchez l'appareil La carte de circuit imprimé ou le câblage présente un problème de connexion	Assurez-vous que l'alimentation électrique fonctionne et que la fiche secteur est bien branchée
Bruits anormaux		Vérifiez que les fixations (boulons) ont bien été retirées Vérifiez que l'appareil est installé sur une surface solide et plane

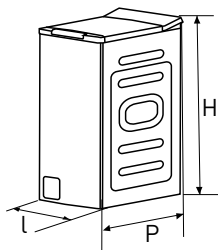
Description	Cause	Solution
E30	La porte n'est pas correctement fermée	Redémarrez l'appareil après avoir fermé la porte. Vérifiez qu'aucun vêtement ne gêne la fermeture
E10	Problème d'injection d'eau lors du lavage	Vérifiez que la pression de l'eau est suffisante Redressez le tuyau d'eau Vérifiez que le filtre de la vanne est bouché
E21	Vidange de l'eau trop longue	Vérifiez que le tuyau de vidange n'est pas bouché
E12	Débordement d'eau	Redémarrez le lave-linge
EXX	Autres	Veillez tout d'abord réessayer l'opération et si les problèmes subsistent, contactez la ligne d'assistance



REMARQUE

Après vérification, rallumez l'appareil. Si le problème persiste ou si l'écran indique à nouveau d'autres codes d'erreur, contactez le Service après-vente.

Fiche produit



Selon le règlement UE 1061/2010 et les normes harmonisées en vigueur.

Dimensions (L x P x H en mm)	400*610*875
Poids net	56 kg

Marque	SCHNEIDER
Modèle	MFE60-JT1212/F02E-EU(ND)
Référence du modèle	SCLLT612D3
Classe imperméable	IPX4
Capacité nominale en Kg pour le programme « coton » à pleine charge	6
Classe d'efficacité énergétique	A+++
Consommation d'énergie en kWh par an sur la base de 220 cycles de lavage standard par an pour les programmes coton à 60 °C et à 40 °C à pleine charge et à demi-charge, et de la consommation des modes à faible puissance. La consommation réelle d'énergie dépend des conditions d'utilisation de l'appareil.	153
Consommation d'énergie en kWh du programme «coton» standard à 60 °C à pleine charge	0,68
Consommation d'énergie en kWh du programme «coton» standard à 60 °C à demi-charge	0,74
Consommation d'énergie en kWh du programme «coton» standard à 40 °C à demi-charge	0,60
Consommation d'énergie en W pondérée en mode arrêt	0,5
Consommation d'énergie en W pondérée en mode laissé sur marche	1
"Consommation d'eau en litres par an sur la base de 220 cycles de lavage standard par an pour les programmes coton à 60 °C et à 40 °C à pleine charge et à demi-charge. La consommation réelle d'eau dépend des conditions d'utilisation de l'appareil."	9240
Classe d'efficacité d'essorage sur une échelle allant de G (appareils les moins efficaces) à A (appareils les plus efficaces).	B
Pression de l'eau	0.1 MPa - 1MPa

Vitesse d'essorage maximale en Tr/min pour le programme « coton » standard	1200
----------------------------------------------------------------------------	------

Taux d'humidité résiduelle en % atteint avec le programme « coton » standard	53
------------------------------------------------------------------------------	----

Le programme « coton » standard à 60 °C et le programme « coton » standard à 40 °C sont les programmes de lavage standard auxquels se rapportent les informations qui figurent sur l'étiquette et sur la fiche.

Ces programmes conviennent pour nettoyer du linge en coton normalement sale.

Il s'agit des programmes les plus efficaces en termes de consommation combinée d'eau et d'énergie.

Durée en minutes du « programme coton standard à 60 °C » à pleine charge	260
--------------------------------------------------------------------------	-----

Durée en minutes du « programme coton standard à 60 °C » à demi-charge	255
------------------------------------------------------------------------	-----

Durée en minutes du « programme coton standard à 40 °C » à demi-charge	260
------------------------------------------------------------------------	-----

Durée en minutes du mode laissé sur marche	1
--------------------------------------------	---

Emissions acoustiques dans l'air en dB(A) re 1 pW en phase lavage pour le programme « coton » standard à 60 °C à pleine charge	64
--------------------------------------------------------------------------------------------------------------------------------	----

Emissions acoustiques dans l'air en dB(A) re 1 pW en phase essorage pour le programme « coton » standard à 60 °C à pleine charge	80
----------------------------------------------------------------------------------------------------------------------------------	----

Cet appareil est-il intégrable ?	Non
----------------------------------	-----

Dimensions du produit	400*610*875 mm
-----------------------	----------------



REMARQUE

- Réglage du programme de test conformément à la norme applicable EN 60456.
- Lors de l'utilisation des programmes de test, lavez la charge de linge spécifiée en utilisant la vitesse d'essorage maximale.
- Les paramètres réels dépendent des conditions d'utilisation de l'appareil et peuvent différer des paramètres indiqués dans le tableau ci-dessus.
- Le lave-linge domestique est équipé d'un système de gestion de l'alimentation. La durée du mode laissé sur marche n'excède pas 10 minutes.
- Les niveaux sonores correspondent au lavage/à l'essorage pendant le cycle de lavage standard à pleine charge.

- La classe d'efficacité énergétique s'étend de A (la plus efficace) à D (la moins efficace)
- Consommation d'énergie annuelle, sur la base de 220 cycles de lavage standard en programme standard à 60 °C et à 40 °C, à pleine charge et à charge partielle, et la consommation des modes de consommation réduite. La consommation réelle d'énergie dépend des conditions d'utilisation de l'appareil.
- Consommation d'eau annuelle sur la base de 220 cycles de lavage standard en programme standard à 60 °C et à 40 °C à pleine charge et à charge partielle. La consommation réelle d'eau dépend des conditions d'utilisation de l'appareil.
- Classe d'efficacité d'essorage/séchage de G (la moins efficace) à A (la plus efficace).
- Le programme standard à 60 °C et le programme standard à 40 °C correspondent aux programmes de lavage standard. Ces programmes conviennent au lavage de linge en coton normalement sale. Il s'agit des programmes les plus efficaces en termes de consommation combinée d'électricité et d'eau pour le lavage de ce type de linge en coton. La température réelle de l'eau peut être différente de la température spécifiée pour le cycle. Veuillez choisir le type de lessive adapté aux diverses températures de lavage afin d'obtenir des performances de lavage optimales en consommant le moins d'eau et d'énergie possible.

FICHE TECHNIQUE RELATIVE AU RÈGLEMENT SUR L'ÉTIQUETAGE ÉNERGÉTIQUE: 2019/2014/UE

La fiche d'information sur le produit selon le règlement UE n ° 2019/2014 L'étiquetage énergétique des appareils lave-linge se trouve sous l'URL ou le code QR indiqué sur l'étiquette énergétique.

URL: <https://eprel.ec.europa.eu/qr/376677>

Relation entre l'étiquette énergétique 1061/2010/UE et la nouvelle étiquette énergétique 2019/2014/UE

L'étiquette actuelle 1061/2010/UE utilise le système d'étiquetage A+++/D, devenu moins efficace. L'échelle mixte de l'étiquette comportant de nombreux « + » n'est plus transparente et la majorité des produits sont déjà dans les 2 à 3 premières classes aujourd'hui.

Par conséquent, l'Union européenne a révisé et optimisé l'étiquette en fonction des besoins des utilisateurs. La nouvelle étiquette énergétique 2019/2014/UE contiendra uniquement les classes énergétiques A à G. Les niveaux des classes seront régulièrement mis à jour.

Quelles sont les principales différences entre l'ancienne et la nouvelle étiquette ?

- Une échelle uniforme de A à G est utilisée pour tous les produits. Il n'y aura plus d'extension aux classes A+.
- Le coin supérieur droit de l'étiquette contient un code QR qui procure un lien direct vers la base de données d'étiquettes de la Commission européenne, assurant la transparence et facilitant la surveillance des marchés par les autorités nationales.
- La consommation énergétique des produits est indiquée de manière plus visible et uniforme dans la section centrale de l'étiquette.
- La partie inférieure de l'étiquette contient différents pictogrammes qui informent sur certaines caractéristiques du produit. Plusieurs pictogrammes sont identiques à ceux de l'ancienne étiquette, certains ont été révisés et quelques-uns ont été nouvellement ajoutés.

Pourquoi existe-t-il des différences de valeurs entre l'ancienne et la nouvelle étiquette ?

- Les méthodes de mesure du bruit, de la consommation d'eau e d'énergie ainsi que l'indice d'efficacité sont modifiés afin de correspondre aux habitudes des consommateurs et sont plus précises pour refléter la consommation énergétique quotidienne.

EXCLUSIONS DE GARANTIE :

La garantie ne couvre pas les pièces d'usure du produit, ni les problèmes ou les dommages résultant de :

- (1) détériorations superficielles dues à l'usure normale du produit ;
- (2) défauts ou détériorations dus au contact du produit avec des aliments ou des liquides et dus à la corrosion provoquée par la rouille ou de présence d'insectes;
- (3) tout incident, abus, utilisation impropre, modification, démontage ou réparation non autorisés;
- (4) toute opération impropre d'entretien, utilisation non conforme aux instructions concernant le produit ou branchement à une tension incorrecte ;
- (5) toute utilisation d'accessoires non fournis ou approuvés par le fabricant. La garantie sera annulée en cas d'élimination de la plaque signalétique et/ou du numéro de série du produit.

Garantie du produit et pièces de rechange disponibles:

Selon les termes de la garantie du fabricant applicable au lieu, l'utilisation du Service à la clientèle est gratuite. La durée minimale de la garantie (garantie du fabricant pour les consommateurs privés) dans l'Espace Economique Européen est de 2 ans selon les termes de garantie applicable au lieu. Les conditions de garantie n'affectent pas les autres droits ou réclamations détenus par vous-même en vertu de la législation locale.

Des informations détaillées sur la période de garantie et les conditions de garantie dans votre pays sont disponibles auprès du service à la clientèle, de votre revendeur ou de notre site Web.

Les pièces de rechange d'origine fonctionnelles selon la directive écoconception correspondante peuvent être obtenues auprès du service à la clientèle pendant une période d'au moins 4 ans à compter de la date de mise sur le marché de votre appareil dans l'Espace économique européen.

EXCLUSIONS DE GARANTIE :

La garantie ne couvre pas les pièces d'usure du produit, ni les problèmes ou les dommages résultant de :

- (1) détériorations superficielles dues à l'usure normale du produit ;
- (2) défauts ou détériorations dus au contact du produit avec des aliments ou des liquides et dus à la corrosion provoquée par la rouille ou de présence d'insectes;
- (3) tout incident, abus, utilisation impropre, modification, démontage ou réparation non autorisés;
- (4) toute opération impropre d'entretien, utilisation non conforme aux instructions concernant le produit ou branchement à une tension incorrecte ;
- (5) toute utilisation d'accessoires non fournis ou approuvés par le fabricant.

La garantie sera annulée en cas d'élimination de la plaque signalétique et/ou du numéro de série du produit.

MISE AU REBUT



La directive Européenne 2012/19/UE sur les Déchets des Equipements Electriques et Electroniques (DEEE), exige que les appareils ménagers usagés ne soient pas jetés dans le flux normal des déchets municipaux. Les appareils usagés doivent être collectés séparément afin d'optimiser le taux de récupération et le recyclage des matériaux qui les composent et réduire l'impact sur la santé humaine et l'environnement.

Le symbole de la poubelle barrée est apposé sur tous les produits pour rappeler les obligations de la collecte séparée. Les consommateurs devront contacter les autorités locales ou leur revendeur concernant la démarche à suivre pour l'enlèvement de leur appareil.

Informations sur la signification du marquage de conformité **CE**

Le marquage CE indique que le produit répond aux principales exigences des Directives Européenne 2014/35/UE (Basse Tension), 2014/30/UE (Compatibilité Electromagnétique), 2011/65/UE (Réduction de l'emploi de certaines substances dangereuses dans les EEE).



Pour en savoir plus :
www.quefairedemesdechets.fr

SCHNEIDER

Importé par: SCHNEIDER CONSUMER GROUP
12 rue Jules Ferry - 93110 Rosny-Sous-Bois, FRANCE