

# SCHNEIDER

## BATTERIES LI-ION 20V

Référence 50515 – 2 Ah



Référence 50516 – 4 Ah



Référence 50517 – 5 Ah



### Manuel d'instructions – Notice originale

Veillez lire ce manuel d'instructions attentivement et entièrement avant toute utilisation



# Sommaire

<b>1. INSTRUCTIONS DE SECURITE .....</b>	<b>3</b>
1.1. INSTRUCTIONS GENERALES .....	3
1.2. INSTRUCTIONS PARTICULIERES.....	4
1.3. SYMBOLES D’AVERTISSEMENT .....	6
<b>2. CARACTERISTIQUES TECHNIQUES .....</b>	<b>6</b>
<b>3. UTILISATION .....</b>	<b>6</b>
3.1. MISE EN PLACE ET RETRAIT DE LA BATTERIE .....	6
3.2. CHARGEMENT DE LA BATTERIE.....	6
3.3. NIVEAU DE CHARGE DE LA BATTERIE .....	7
3.4. CONSEILS POUR PROLONGER LA DUREE DE VIE DE VOTRE BATTERIE.....	8
<b>4. MAINTENANCE .....</b>	<b>8</b>
<b>5. NETTOYAGE .....</b>	<b>8</b>
<b>6. VUE ÉCLATEE – LISTE DES PIECES.....</b>	<b>9</b>
6.1. REFERENCE 50515.....	9
6.2. REFERENCES 50516 ET 50517 .....	10
<b>7. GARANTIE ET CONFORMITE DU PRODUIT .....</b>	<b>11</b>

# 1. Instructions de Sécurité



**AVERTISSEMENT !** Lors de l'utilisation d'outils électriques, il convient de toujours respecter les consignes de sécurité de base afin de réduire le risque de feu, de choc électrique et de blessure des personnes, y compris les consignes suivantes.

Lire l'ensemble de ces consignes avant toute utilisation de ce produit et sauvegarder ces informations.

## 1.1. Instructions Générales

1. **Utiliser dans un environnement sécurisé** : il ne doit pas y avoir de risques d'explosions, de produits corrosifs dans l'environnement proche lors de l'utilisation.
2. **Tenir compte de l'environnement de la zone de travail** : ne pas exposer à la pluie. Ne pas utiliser dans des endroits humides, mouillés ou avec un risque de projection d'eau. Ne pas utiliser en présence de liquides ou de gaz inflammables.
3. **Conserver une zone de travail propre et ordonnée** : la zone de travail doit être visible de la position de travail. Les zones en désordre et les établis sont propices aux accidents.
4. **Protection contre les chocs électriques** : éviter tout contact corporel avec des surfaces mises ou reliées à la terre (par exemple canalisations, radiateurs, cuisinières, réfrigérateurs).
5. **Maintenir les autres personnes éloignées** : Ne pas laisser les personnes, non concernées par le travail en cours, notamment les enfants, toucher l'outil ou le prolongateur, et les maintenir éloignées, ETRE particulièrement vigilant avec les enfants et les animaux.
6. **Ranger les outils non utilisés** : les outils inutilisés doivent être rangés dans un endroit sec ou fermé à clé, hors de portée des enfants.
7. **Ne pas forcer l'outil** : un outil donne de meilleurs résultats de manière plus sûre au régime, à la puissance pour lequel il a été conçu.
8. **Utiliser l'outil approprié** : ne pas forcer un petit outil ou un petit accessoire à effectuer le travail de plus grosse taille. Ne pas utiliser l'outil à une fin pour laquelle il n'est pas conçu.
9. **Porter des vêtements et équipement de protection adaptés** : ne jamais porter des vêtements amples, ni des bijoux, car ils peuvent être happés par des pièces en mouvement. Il est recommandé de porter des gants de protection. Contenir les cheveux longs. Le port de chaussures antidérapantes est recommandé pour les travaux en extérieur.
10. **Utiliser un équipement de protection** : utiliser des lunettes de sécurité, un masque normal ou anti-poussières si les opérations de travail génèrent de la poussière, des gants de protection (s'il n'y a pas de pièces en mouvement ou rotation).
11. **Connecter l'équipement pour l'extraction des poussières** : si l'outil est fourni pour le raccordement des équipements pour l'extraction et la récupération des poussières, s'assurer qu'ils sont raccordés et correctement utilisés.
12. **Ne pas trop se pencher** : maintenir un bon appui et rester en équilibre en tout temps.
13. **Traiter les outils avec soin** : maintenir les outils propres pour optimiser le travail et la sécurité. Suivre les instructions concernant la lubrification et le changement des accessoires. Examiner leur état périodiquement, au besoin, confier leur réparation à un poste d'entretien agréé.
14. **Rester alerté** : se concentrer sur le travail. Faire preuve de jugement. Ne pas se servir de l'outil lorsqu'on est fatigué, ou sous l'influence de drogues, d'alcool ou de médicaments.
15. **Rechercher les pièces endommagées** : avant utilisation, examiner soigneusement l'état des pièces pour s'assurer qu'elles fonctionnent correctement et qu'elles accomplissent leur tâche. Vérifier l'alignement et la liberté de fonctionnement des pièces mobiles, l'état et le montage des pièces et toutes autres conditions susceptibles d'affecter défavorablement le fonctionnement. Il faut réparer toute pièce dont l'état laisse à désirer ou en remplacer par un poste de service agréé sauf si autrement indiqué dans ce manuel d'instructions.

16. **Ne pas utiliser le câble/cordon dans de mauvaises conditions** : ne jamais exercer de saccades sur le câble/cordon afin de le déconnecter de la fiche de prise de courant. Maintenir le câble/cordon à l'écart de la chaleur, de tout lubrifiant et de toutes arêtes vives. Examiner les prolongateurs de manière régulière et les remplacer s'ils sont endommagés.
17. **Entretenir les outils avec soin** : garder les outils de coupe affûtés et propres pour des performances meilleures et plus sûres. Suivre les instructions de graissage et de remplacement des accessoires. Examiner les câbles/cordons des outils de manière régulière et les faire réparer, lorsqu'ils sont endommagés, par un service d'entretien agréé.
18. **Ne pas modifier la machine** : aucune modification et/ou reconversion ne doit être effectuée. L'usage d'accessoires ou attachements autres que ceux recommandés dans ce manuel d'instructions peut entraîner des blessures personnelles.
19. Maintenir les poignées sèches, propres et exemptes de tout lubrifiant et de toute graisse.
20. **Déconnecter les outils** : déconnecter les outils de l'alimentation lorsqu'ils ne sont pas utilisés, avant leur entretien et lors du remplacement des accessoires, tels que lames, forets et organes de coupe.
21. **Retirer les clés de réglage** : prendre l'habitude de vérifier si les clés et autres organes de réglage sont retirés de l'outil avant de le mettre en marche.
22. **Eviter tout démarrage intempestif** : s'assurer que l'interrupteur est en position « arrêt » lors de la connexion.
23. **Utiliser des câbles de raccord extérieurs** : lorsque l'outil est utilisé à l'extérieur, utiliser uniquement des prolongateurs destinés à une utilisation extérieure et comportant le marquage correspondant.
24. **Rester vigilant** : regarder ce que vous êtes en train de faire, faire preuve de bon sens et ne pas utiliser l'outil lorsque vous êtes fatigué.
25. **Vérifier les parties endommagées** : avant d'utiliser l'outil à d'autres fins, il convient de l'examiner attentivement afin de déterminer qu'il fonctionnera correctement et accomplira sa fonction prévue. Vérifier l'alignement ou le blocage des parties mobiles, ainsi que l'absence de toutes pièces cassées ou de toute condition de fixation et autres conditions, susceptibles d'affecter le fonctionnement de l'outil. Il convient de réparer ou de remplacer correctement un protecteur ou toute autre partie endommagée par un centre d'entretien agréé, sauf indication contraire dans le présent manuel d'instructions. Faire remplacer les interrupteurs défectueux par un centre d'entretien agréé. Ne pas utiliser l'outil si l'interrupteur ne permet pas de passer de l'état de marche à l'état d'arrêt.
26. **Risque de brûlure** : Laisser refroidir les pièces mobiles (embout) avant de les toucher.
27. **Faire réparer l'outil par une personne qualifiée** : cet outil électrique satisfait les règles de sécurité prévues. Il convient que les réparations soient effectuées uniquement par des personnes qualifiées en utilisant des pièces de rechange d'origine. A défaut, cela peut exposer l'utilisateur à un danger important.



**AVERTISSEMENT :**

L'utilisation de tout accessoire ou de toute fixation autre que celui ou celle recommandé(e) dans le présent manuel d'instructions peut présenter un risque de blessure des personnes.

## 1.2. Instructions Particulières

1. Débrancher le chargeur de la prise secteur avant tout réglage ou opération d'entretien.
2. Pour réduire tout risque de dommage de la fiche et du cordon électrique, débrancher le cordon du chargeur en tirant sur la fiche.
3. Vérifier que le cordon est placé de façon que personne ne puisse marcher dessus, se prendre les pieds dedans, ni l'endommager ou le soumettre à des contraintes.

4. Vérifier que la tension d'alimentation disponible correspond à celle indiquée sur la plaquette signalétique du chargeur de batterie.
5. Lorsque la batterie n'est pas utilisée, la conserver à distance d'objets métalliques et au sec.
6. Lorsqu'une rallonge est nécessaire, vérifier que son ampérage correspond à celui de l'outil électrique et qu'elle est en bon état. Dérouler complètement les rallonges électriques pour éviter toute surchauffe. Vérifier que la tension secteur est identique à celle indiquée sur la plaque signalétique de l'outil, et que les broches de la rallonge ont les mêmes numéros, taille et forme que celles de la fiche du chargeur.
7. Utiliser uniquement la batterie et le chargeur préconisés par le fabricant. L'utilisation d'un accessoire non recommandé ou non vendu par le fabricant du chargeur de batterie risque de provoquer un feu, une décharge électrique ou des blessures.
8. Un outil fonctionnant sur batteries avec des batteries intégrées ou un bloc de batteries séparé doit être rechargé uniquement avec le chargeur spécifié pour la batterie. Un chargeur qui peut convenir à un type de batterie peut être à l'origine d'un incendie lorsqu'il est utilisé avec un autre type de batterie.
9. Recharger uniquement les batteries rechargeables préconisées. Les autres types de batteries pourraient exploser et provoquer des blessures ou des dommages.
10. Tenir la batterie à bonne distance des sources de chaleur. Ne pas laisser la batterie exposée de façon prolongée à une forte température (par exemple sous la lumière solaire directe, à proximité de radiateurs et partout où la température est supérieure à 50°C).
11. Ne pas utiliser le chargeur si son cordon ou sa fiche sont endommagés – Le remplacer immédiatement.
12. Ne pas utiliser le chargeur s'il a reçu un coup, s'il est tombé ou endommagé de toute autre manière. L'apporter à un réparateur qualifié.



**Attention !**

Une utilisation incorrecte de la batterie ou du chargeur de batterie risque de provoquer des blessures.

Pour éviter tout risque de blessure, observer les consignes suivantes :

- NE JAMAIS démonter la batterie.
- NE JAMAIS jeter la batterie au feu, même si elle est endommagée ou complètement usée. La batterie risque d'exploser au feu.
- NE JAMAIS court-circuiter la batterie.
- NE JAMAIS plonger le chargeur et/ou la batterie dans l'eau ou tout autre liquide.
- NE JAMAIS insérer d'objets dans les ouïes d'aération du chargeur. Il pourrait en résulter un choc électrique ou des dommages du chargeur.
- NE JAMAIS effectuer la recharge à l'extérieur. Eloigner la batterie des rayons directs du soleil et utiliser exclusivement dans des endroits à faible humidité et bien aérés.
- NE JAMAIS effectuer la recharge si la température est inférieure à 5°C ou supérieure à 30°C.
- NE JAMAIS raccorder deux chargeurs de batterie ensemble.
- Ne JAMAIS charger le bloc batterie plus de 6h consécutives au risque de l'endommager
- NE JAMAIS insérer de corps étrangers dans l'orifice de la batterie ou du chargeur de batterie.
- NE JAMAIS utiliser de transformateur-élévateur pour la recharge.
- NE JAMAIS utiliser de générateur de moteur ni d'alimentation DC pour la recharge.
- NE JAMAIS ranger la batterie ni le chargeur de batterie dans un lieu où la température peut atteindre ou dépasser 50°C. Tenir la batterie à bonne distance des sources de chaleur.
- TOUJOURS attendre au moins 15 minutes entre deux recharges pour éviter toute surchauffe du chargeur.
- TOUJOURS débrancher le cordon d'alimentation de la prise secteur lorsqu'on ne se sert pas du chargeur.

### 1.3. Symboles d'avertissement



Danger



Danger électrique



Lire le manuel d'instructions



Protection Oculaire



Protection Auditive



Protection des mains



Protection Respiratoire



Cheveux longs non attachés interdit

## 2. Caractéristiques Techniques

Référence 50515		
Batterie LY777-Li-ion 20V 2000 mAh	Poids	0,42 kg
	Entrée/Sortie	AC 50Hz / DC 20V
	Temps de charge	Chargeur 2,4A = 60 min Chargeur 3,5A = 40 min
Référence 50516		
Batterie LY777S-Li-ion 20V 4000 mAh	Poids	0,700 kg
	Entrée/Sortie	AC 50Hz / DC 20V
	Temps de charge	Chargeur 2,4A = 110 min Chargeur 3,5A = 75 min
Référence 50517		
Batterie LY777S-Li-ion 20V 5000 mAh	Poids	0,700 kg
	Entrée/Sortie	AC 50Hz / DC 20V
	Temps de charge	Chargeur 2,4A = 135 min Chargeur 3,5A = 110 min

## 3. Utilisation

### 3.1. Mise en place et retrait de la batterie



Pour insérer : Faire glisser la batterie dans l'anse de la poignée jusqu'à son enclenchement.

Pour retirer : Maintenir le bouton poussoir ⑫ enfoncé et tirer la batterie hors de la poignée.

### 3.2. Chargement de la batterie

La batterie est livrée partiellement rechargée. Il faut donc recharger la batterie avant la première utilisation. Recharger la batterie avant qu'elle ne soit totalement déchargée.

La recharge de la batterie doit être effectuée à une température comprise entre 5°C et 30°C.



La tension du secteur doit impérativement correspondre à la tension inscrite sur la plaque signalétique du chargeur. Avant de lancer une recharge, vérifier systématiquement l'état technique du chargeur, de la station de recharge et du câble d'alimentation.

Pour recharger la batterie utiliser uniquement le chargeur préconisé par le fabricant. L'utilisation de tout autre chargeur avec ce produit est considérée comme une anomalie et invalidera la garantie du produit.



- Introduire la batterie dans le logement de la station de recharge (13) (prise à trois broches)
- Brancher le chargeur sur la prise secteur
- La LED verte reste allumée pour indiquer que le chargeur est alimenté (13.1)
- Après un intervalle de quelques secondes, la LED rouge (13.2) s'allume pour indiquer que la batterie est en cours de charge
- Lorsque la batterie est totalement chargée la LED verte s'allume (13.1)
- Selon le niveau de charge, la batterie est rechargée au bout d'environ 1 heure
- Débrancher l'alimentation avant de retirer la batterie du chargeur

Si l'indicateur LED clignote rapidement à 0,2 secondes d'intervalle, vérifiez et retirez tout corps étranger dans le logement du chargeur, en l'absence de corps étranger il s'agit probablement d'un dysfonctionnement de la batterie ou du chargeur. Laisser la batterie ou le chargeur se réinitialiser et réessayer ou contacter le fabricant.




La batterie et le chargeur chauffent pendant la recharge, c'est un phénomène normal.

Une forte diminution de l'intervalle entre deux recharges est le signe que la batterie est usée et qu'il est peut-être nécessaire de la remplacer.

### 3.3. Niveau de charge de la batterie

Pour afficher la capacité de charge restante de la batterie, appuyer sur le bouton témoin du niveau de charge (5.1).



<b>Indicateur du niveau de charge</b>	 Vert Orange Rouge	 Orange Rouge	 Rouge
<b>Charge restante</b>	<b>Charge maximale</b>	<b>Charge moyenne</b>	<b>Charge faible</b>

### 3.4. Conseils pour prolonger la durée de vie de votre batterie

- Mettre en charge la batterie avant qu'elle ne soit complètement déchargée. Arrêter son utilisation dès qu'une baisse de puissance est notée
- Éviter d'effectuer plusieurs recharges brèves consécutives. Ne pas recharger la batterie après une brève utilisation de la perceuse.
- Ne jamais mettre en charge une batterie chargée à 100%, cela réduira la durée de vie de votre batterie
- Mettre en charge la batterie à température ambiante entre 5°C et 30°C
- Laisser une batterie refroidir avant de la mettre en charge
- Mettre en charge une batterie au minimum tous les 6 mois

## 4. Maintenance



### AVERTISSEMENT :

S'assurer de porter tous les équipements requis lors de toute intervention sur l'outil.

Vérifier régulièrement que les vis de l'outil sont bien serrées. Les vibrations peuvent les desserrer au fil du temps.

Ranger toujours votre outil électrique dans un endroit sec.

De temps en temps, vous pouvez voir des étincelles à travers les fentes de ventilation. Ceci est normal et n'endommagera pas votre outil électrique

En cas de défaillance des pièces, n'utiliser que des pièces de rechange identiques. L'utilisation de toute autre pièce peut créer un risque ou endommager le produit. Pour assurer la sécurité et la fiabilité, toutes les réparations doivent être effectuées par un technicien qualifié dans un centre de service agréé.

## 5. Nettoyage



### AVERTISSEMENT :

Le chargeur et la batterie ne doivent jamais entrer en contact avec de l'eau. Le non-respect de cet avertissement peut provoquer un choc mortel.

Pour éviter des cas de blessures graves, retirer toujours la batterie de l'outil lors du nettoyage ou de l'entretien.

Ranger toujours la batterie dans un endroit sec.

Maintenir les fentes de ventilation propres pour une bonne ventilation du moteur. Vérifier régulièrement qu'aucune poussière ni corps étranger n'a pénétré les orifices d'aération.

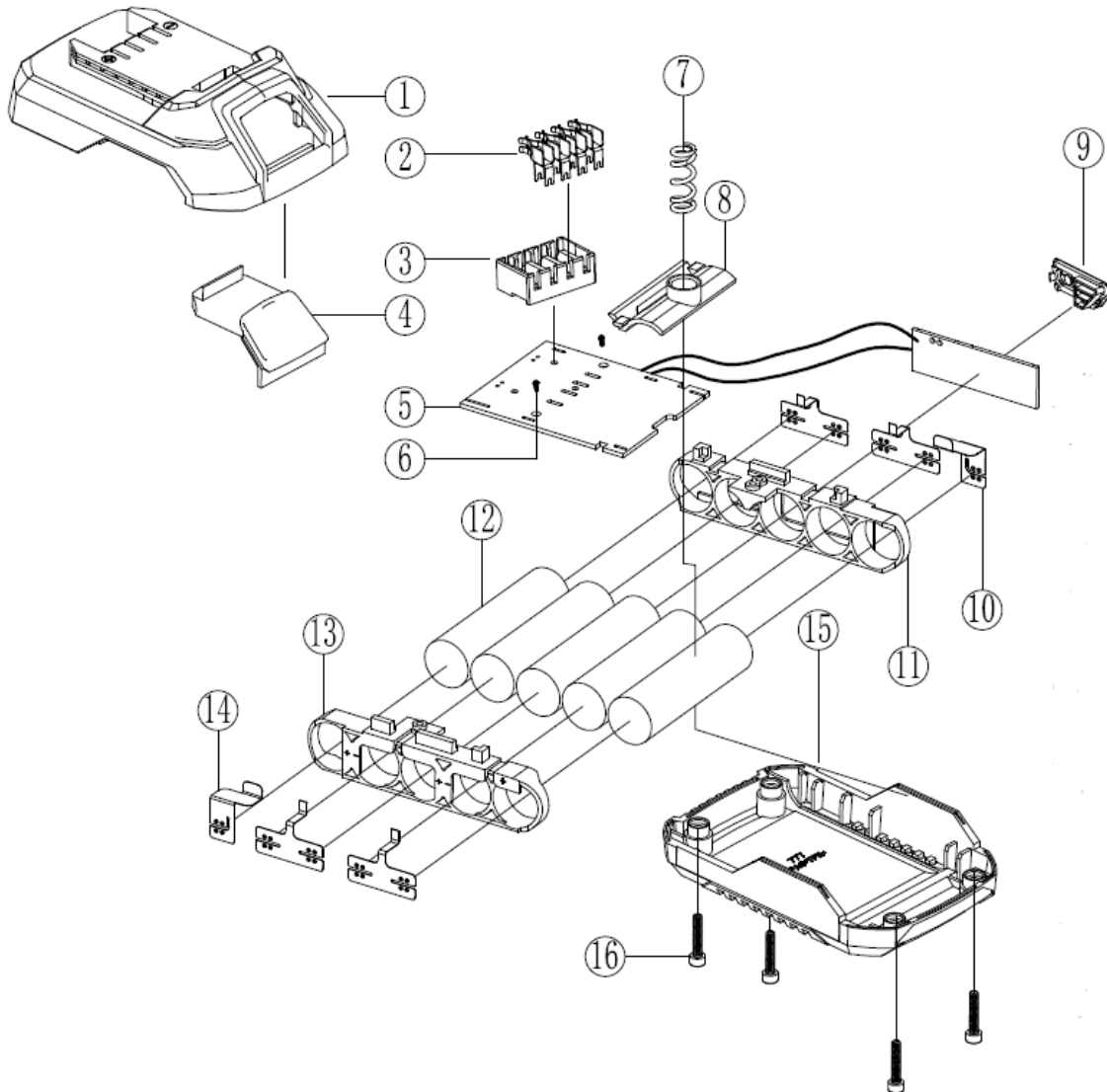
Nettoyer la batterie uniquement à sec. N'utiliser jamais d'eau ou de nettoyants chimiques pour nettoyer votre outil électrique. Essuyer avec un chiffon sec. Utiliser une brosse souple pour retirer la poussière accumulée.

- Éviter d'utiliser d'agents caustiques lors du nettoyage des pièces en plastique. La plupart d'entre-elles sont sensibles aux dommages causés par les solvants vendus en commerce.
- Utiliser des tissus propres pour enlever la saleté, la poussière, l'huile, la graisse, etc.



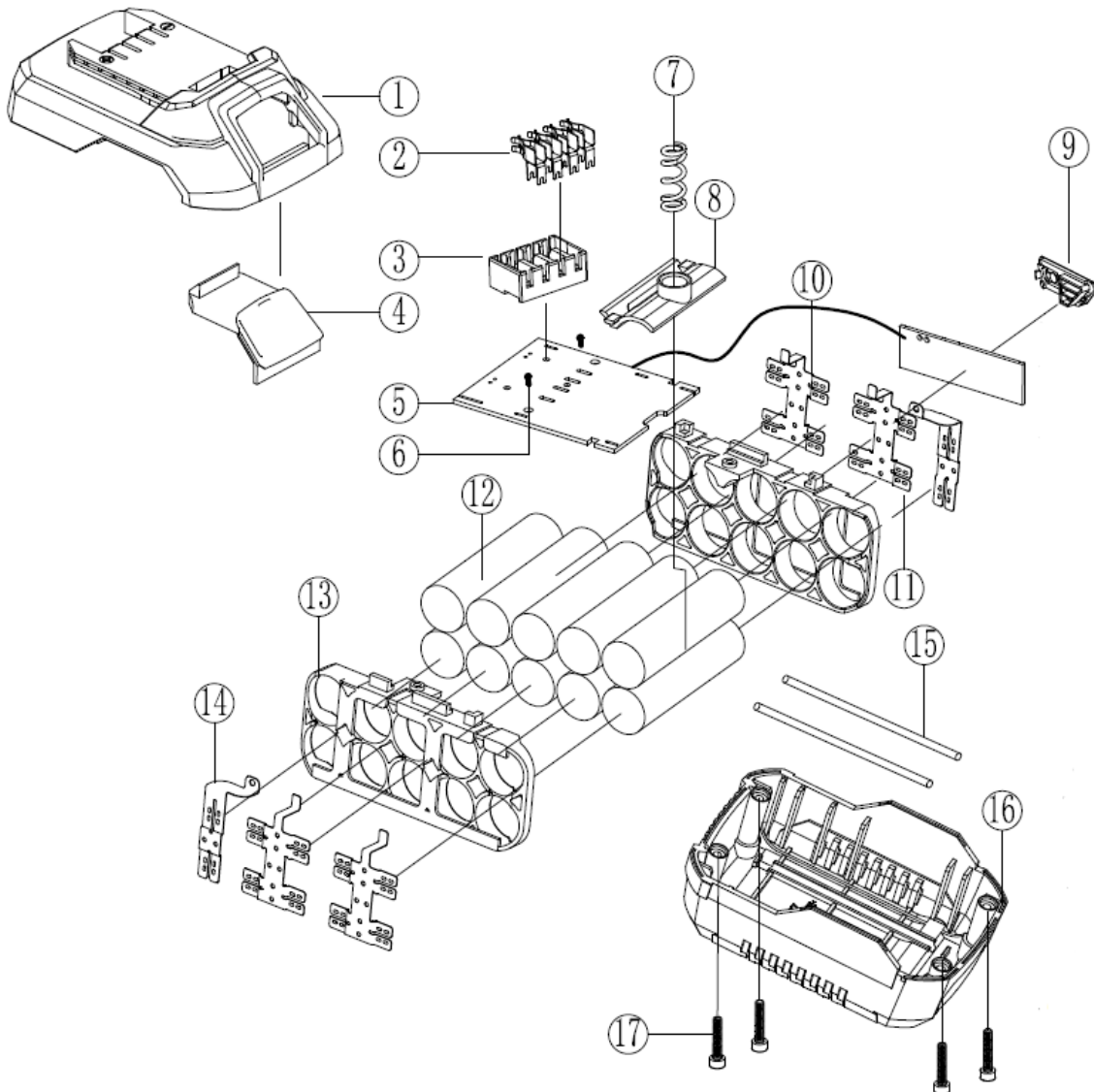
## 6. Vue Éclatée – Liste des pièces

### 6.1. Référence 50515



N°	Description	N°	Description
1	Couvercle boîtier de batterie	9	Indicateur LED niveau de charge
2	Broches	10	Connecteur de bornes
3	Boîtier broches	11	Rack emplacement des cellules droit
4	Bouton déverrouillage de la batterie	12	Cellules lithium
5	PCB	13	Rack emplacement des cellules gauche
6	Vis	14	Bornes positives et négatives
7	Ressort	15	Fond de boîtier de batterie
8	Emplacement du ressort	16	Vis

**6.2. Références 50516 et 50517**



N°	Description	N°	Description
1	Couvercle boîtier de batterie	10	Bornes positives et négatives
2	Connecteur	11	Rack emplacement des cellules droit
3	Boîtier de connecteur	12	Cellules lithium
4	Bouton déverrouillage de la batterie	13	Rack emplacement des cellule gauche
5	PCB	14	Bornes positives et négatives
6	Vis	15	Bande de caoutchouc
7	Ressort	16	Fond boîtier de batterie
8	Emplacement du ressort	17	Vis
9	Indicateur LED niveau de charge		

## 7. Garantie et Conformité du produit

La garantie ne peut être accordée à la suite de :

Une utilisation anormale, une manœuvre erronée, une modification non autorisée, un défaut de transport, de manutention ou d'entretien, l'utilisation de pièces ou d'accessoires non d'origine, des interventions effectuées par du personnel non agréé, l'absence de protection ou dispositif sécurisant l'opérateur, le non-respect des consignes précitées exclut votre machine de notre garantie, les marchandises voyagent sous la responsabilité de l'acheteur à qui il appartient d'exercer tout recours à l'encontre du transporteur dans les formes et délais légaux.

Le délai de garantie s'élève à 3 ans et commence à la date de l'achat de l'appareil. Les demandes de garanties doivent être présentées avant écoulement du délai de garantie. Toute reconnaissance de demande de garantie après écoulement du délai de garantie est exclue. La réparation ou l'échange de l'appareil n'entraîne nullement une prolongation de la durée de garantie. Elle ne fait pas non plus commencer un nouveau délai de garantie, en raison de cette prestation, pour l'appareil ou pour toute autre pièce de rechange intégrée. Ceci est également valable lorsqu'un service après-vente sur place a été consulté.

*Batteries compatibles avec la gamme complète d'outils électroportatifs SCHNEIDER (hors aspirateurs).*

Protection de l'environnement :



Votre appareil contient de nombreux matériaux recyclables.

Nous vous rappelons que les appareils usagés ne doivent pas être mélangés avec d'autres déchets. Les produits électriques ne doivent pas être mis au rebut avec les déchets ménagers. Merci de les recycler dans les points de collecte prévus à cet effet.

Adressez-vous auprès des autorités locales ou de votre revendeur pour obtenir des conseils sur le recyclage.



Cet appareil est conforme aux dispositions des directives Compatibilité Electromagnétique 2014/30/EU, RoHS 2011/65/EU, Batterie 2013/56/EU.

*SCHNEIDER est une marque de Schneider Consumer Group ou de ses affiliées sous licence par SODISE.*