

SCHNEIDER

ASPIRATEUR 20L/30L EAU & POUSSIÈRES

Référence 50002-50003



50002



50003

Manuel d'instructions – Notice originale – Usage domestique uniquement

Veuillez lire ce manuel d'instructions attentivement et entièrement avant toute utilisation



1. Instructions de Sécurité

AVERTISSEMENT ! Lors de l'utilisation d'outils électriques, il convient de toujours respecter les consignes de sécurité de base afin de réduire le risque de feu, de choc électrique et de blessure des personnes, y compris les consignes suivantes.

Lire l'ensemble de ces consignes avant toute utilisation de ce produit et sauvegarder ces informations

1.1. Instructions Générales

1. **Utiliser dans un environnement sécurisé** : il ne doit pas y avoir de risques d'explosions, de produits corrosifs dans l'environnement proche lors de l'utilisation.
2. **Tenir compte de l'environnement de la zone de travail** : ne pas exposer l'outil à la pluie. Ne pas utiliser l'outil dans des endroits humides, mouillés ou avec risque de projection d'eau. Maintenir la zone de travail bien éclairée. Ne pas utiliser les outils en présence de liquides ou de gaz inflammables.
3. **Protection contre les chocs électriques** : éviter tout contact corporel avec des surfaces mises ou reliées à la terre (par exemple canalisations, radiateurs, cuisinières, réfrigérateurs).
4. **Maintenir les autres personnes éloignées** : Ne pas laisser les personnes, notamment les enfants, non concernées par le travail en cours, toucher l'outil ou le prolongateur, et les maintenir éloignées de la zone de travail, ETRE particulièrement vigilant avec les enfants et les animaux.
5. **Ne pas forcer l'outil** : un outil donne de meilleurs résultats de manière plus sûre au régime, à la puissance pour lequel il a été conçu.
6. **Utiliser l'outil approprié** : ne pas forcer un petit outil ou un petit accessoire à effectuer le travail d'un de plus grosse taille. Ne pas utiliser l'outil à une fin pour laquelle il n'est pas conçu.
7. **Porter des vêtements et équipement de protection adaptés** : ne jamais porter des vêtements amples, ni des bijoux, car ils peuvent être happés par des pièces en mouvement. Il est recommandé de porter des gants de protection. Contenir les cheveux longs. Le port de chaussures antidérapantes est recommandé pour les travaux en extérieur.
8. **Ne pas trop se pencher** : maintenir un bon appui et rester en équilibre en tout temps.
9. **Traiter les outils avec soin** : maintenir les outils propres pour optimiser le travail et la sécurité. Suivre les instructions concernant la lubrification et le changement des accessoires. Examiner leur état périodiquement, au besoin, confier leur réparation à un poste d'entretien agréé.
10. **Rester alerte** : se concentrer sur le travail. Faire preuve de jugement. Ne pas se servir de l'outil lorsqu'on est fatigué.
11. **Rechercher les pièces endommagées** : avant d'utiliser l'outil, examiner soigneusement l'état des pièces pour s'assurer qu'elles fonctionnent correctement et qu'elles accomplissent leur tâche. Vérifier l'alignement et la liberté de fonctionnement des pièces mobiles, l'état et le montage des pièces et toutes autres conditions susceptibles d'affecter défavorablement le fonctionnement. Il faut réparer toute pièce dont l'état laisse à désirer ou en remplacer par un poste de service agréé sauf si autrement indiqué dans ce manuel d'instructions.
12. **Ne pas utiliser le câble/cordon dans de mauvaises conditions** : ne jamais exercer de saccades sur le câble/cordon afin de le déconnecter de la fiche de prise de courant. Maintenir le câble/cordon à l'écart de la chaleur, de tout lubrifiant et de toutes arêtes vives. Examiner les prolongateurs de manière régulière et les remplacer s'ils sont endommagés
13. **Entretenir les outils avec soin** : garder les outils de coupe affûtés et propres pour des performances meilleures et plus sûres. Suivre les instructions de graissage et de remplacement des accessoires. Examiner les câbles/cordons des outils de manière régulière et les faire réparer, lorsqu'ils sont endommagés, par un service d'entretien agréé
14. **Ne pas modifier la machine** : aucune modification et/ou reconversion ne doit être effectuée. L'usage d'accessoires ou attachements autres que ceux recommandés dans ce manuel d'instructions peut entraîner des blessures personnelles.
15. **Confier la réparation de l'outil à un spécialiste** : cet appareil électrique est conforme aux règles de sécurité prévues. La réparation des appareils électriques effectuée par des personnes non qualifiées présente des risques de blessures pour l'utilisateur.
16. Maintenir les poignées sèches, propres et exemptes de tout lubrifiant et de toute graisse.
17. **Déconnecter les outils** : déconnecter les outils de l'alimentation lorsqu'ils ne sont pas utilisés, avant leur entretien et lors du remplacement des accessoires, tels que lames, forets et organes de coupe.
18. **Eviter tout démarrage intempestif** : s'assurer que l'interrupteur est en position « arrêt » lors de la connexion.
19. **Rester vigilant** : regarder ce que vous êtes en train de faire, faire preuve de bon sens et ne pas utiliser l'outil lorsque vous êtes fatigué.
20. **Faire réparer l'outil par une personne qualifiée** : cet outil électrique satisfait les règles de sécurité correspondantes. Il convient que les réparations soient effectuées uniquement par des personnes qualifiées en utilisant des pièces de rechange d'origine. A défaut, cela peut exposer l'utilisateur à un danger important.

1.2. Instructions Particulières

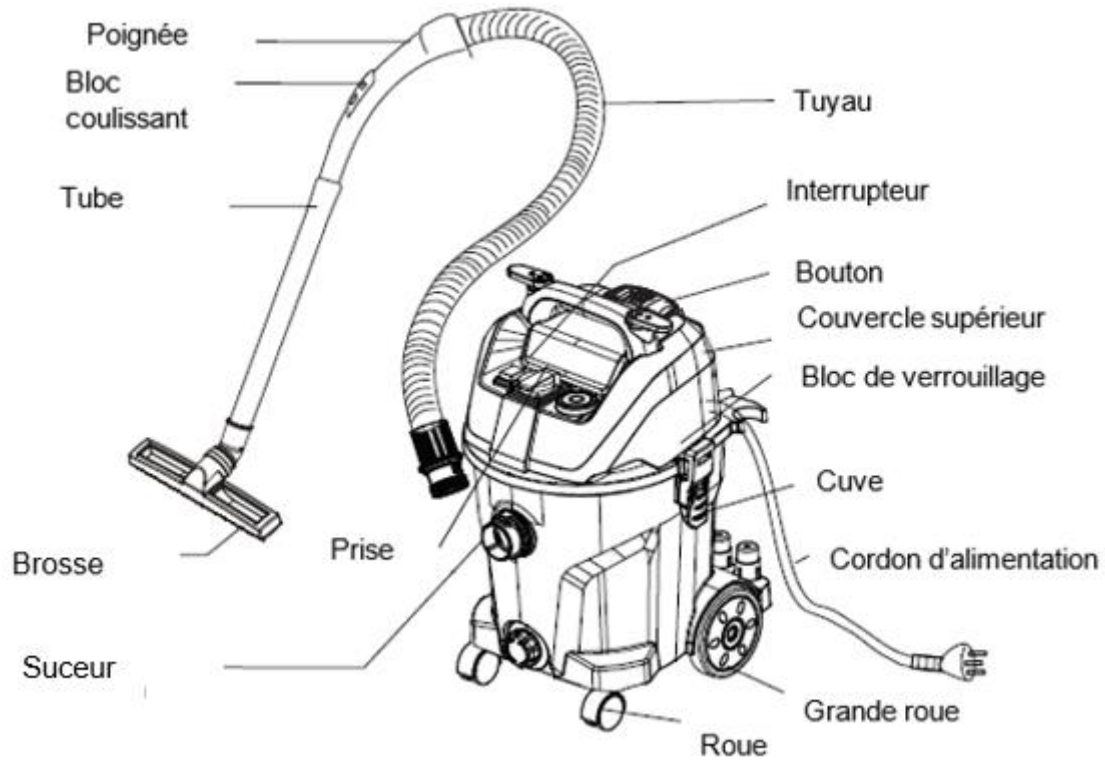
Pour réduire les risques d'incendie, de chocs électriques et de blessures :

- Ne pas utiliser l'appareil à l'extérieur
- Eteindre et débrancher l'appareil lorsque ce dernier n'est pas utilisé
- L'aspirateur ne doit pas être utilisé comme un jouet. Surveillez les enfants lorsque ceux-ci utilisent l'appareil ou en sont proches...
- Ne pas tirer ou soulever l'aspirateur par le câble, ne pas utiliser le câble comme poignée, ne pas faire rouler l'appareil sur le câble ou bien le tirer contre des coins ou angles pointus
- Ne pas utiliser de rallonges électriques avec cet aspirateur. Utiliser la bonne tension électrique.
- Ne pas tirer sur le câble pour débrancher l'appareil. Débrancher en tirant sur la prise et non sur le câble
- Ne jamais manipuler le câble ou l'appareil avec des mains humides ou sans chaussures
- Ne pas insérer d'objets dans les ouvertures. Ne pas utiliser l'appareil si certaines ouvertures sont bloquées : retirez la poussière, la suie, les cheveux et tout ce qui pourrait réduire le flux d'air.
- Ne pas utiliser l'aspirateur pour aspirer des matières incandescentes telles que des cigarettes ou des cendres.
- Ne pas utiliser l'appareil sans filtre
- Soyez attentif quand vous utilisez l'appareil dans les escaliers
- Ne pas aspirer de substances inflammables ou explosives telles que de l'essence et n'utiliser pas l'appareil dans des endroits susceptibles d'en contenir
- Stocker l'appareil à l'intérieur dans un endroit frais et sec
- Eteindre l'appareil au minimum toutes les 15 minutes pendant 1 minute pour permettre au moteur de refroidir. Le non-respect de cette consigne peut entraîner une défaillance du moteur
- Ne pas utiliser plus de 4 heures par jour (temps de refroidissement moteur inclus)

2. Présentation

2.1. Caractéristiques Techniques

	Modèle 50002	Modèle 50003
Puissance	1200W (puissance aspirateur) + 2000W (puissance max. de la prise)	
Tension	220-240V~	
Fréquence	50/60Hz	
IP	IPX4	
Capacité de la cuve	20L	30L
Matière de la cuve	PVC	Cuve métallique
Accessoires inclus	1 tuyau flexible (2.5m), 1 tube télescopique, 1 suceur sol et moquette, 1 suceur à eau, 1 suceur biseau, 1 brosse ronde, 1 filtre HEPA	

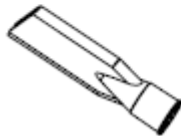


Utilisation sur sol
Utilisation pour aspiration de l'eau



Utilisation sur sol/moquette

Suceur pour sol, tapis, moquette, sol en bois...



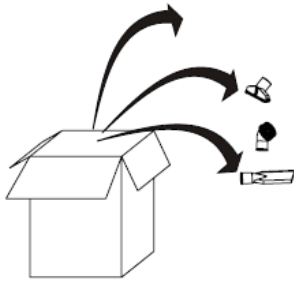
Suceur biseau :
pour coins et
fissures



Brosses à poils : pour sol pour
canapés, rideaux et mobiliers

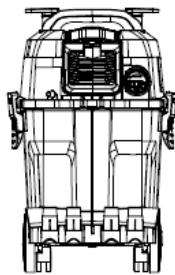
3. Avant la première mise en fonctionnement

1



Ouvrir le carton et sortir les roues et les accessoires

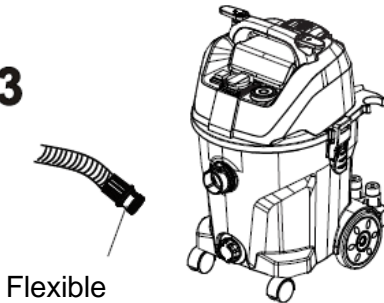
2



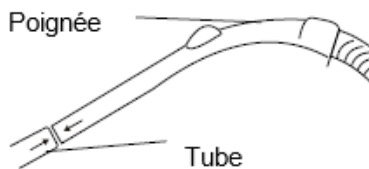
Emboîter / assembler les roues.

Installer les accessoires dans le porte-accessoires.

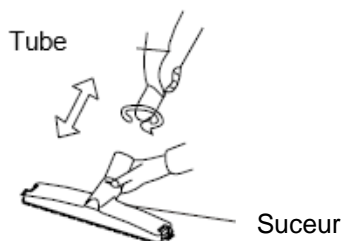
3



Raccorder le tuyau au connecteur de la cuve. L'aspirateur est prêt à être utilisé en aspiration.



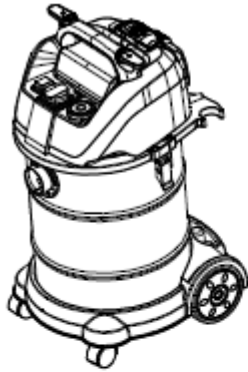
Insérer la poignée dans le tube avec un mouvement de rotation



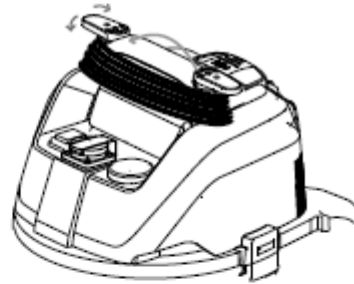
Insérer le tube dans la brosse avec un mouvement de rotation

4. Mise en marche

1



Brancher la prise



Pour le stockage : enrouler le câble autour du support de câble

Pour libérer le câble avant utilisation : soulever les supports de câble et tourner-les à 90°.

2



Interrupteur



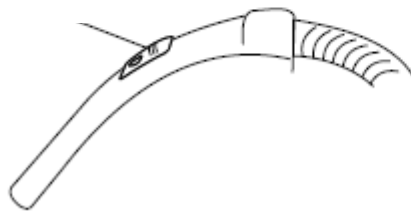
Position « II » : l'aspirateur s'allume lorsque l'outil électrique (branché sur la prise de l'aspirateur) est en marche. L'aspirateur s'arrête lorsque l'outil est éteint.

Position « I » : l'aspirateur fonctionne seul

Position « O » : Position arrêt.

3

Bloc coulissant



Ajuster le débit d'air en abaissant ou en montant le bloc coulissant

Aspiration de liquides

- 1- Insérer le tuyau d'aspiration dans la bouche d'aspiration
- 2- Avant l'aspiration de l'eau, enlever le filtre, vider la cuve et retirer tous les accessoires
- 3- Brancher l'appareil et appuyer sur l'interrupteurs pour le mettre en route.
- 4- Après utilisation, éteindre l'appareil et le-débrancher.

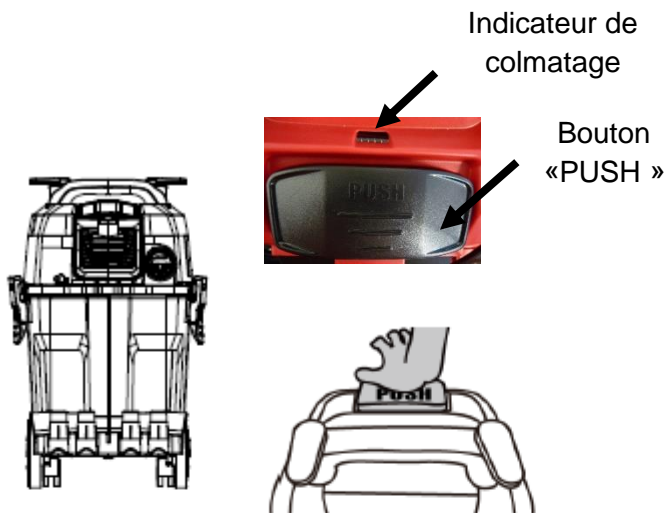
L'aspirateur est doté d'un système de flotteur qui coupe l'aspiration lorsque la cuve est pleine. Il y aura un changement au niveau du bruit émis par le moteur (bruit anormal) et la puissance d'aspiration se réduira. Lorsque cela se produit, arrêter et débrancher l'aspirateur. Vider ensuite l'eau de la cuve puis rebrancher et remettre en route l'appareil.

5. Entretien

Attention : l'entretien (nettoyage, rinçage et séchage) de la cuve doit être réalisé de façon régulière et doit être systematique après l'aspiration de liquide et/ou avant l'aspiration de substances sèches pour écarter tout risque de blocage.

Avant de nettoyer l'aspirateur, l'interrupteur doit être sur la position « 0 » et la prise de courant déconnectée de l'alimentation électrique.

6. Maintenance



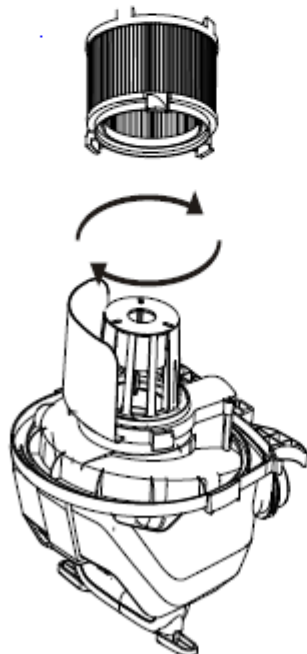
Fonction « décolmatage »

Quand le filtre est colmaté, l'indicateur de colmatage (situé au-dessus du bouton « PUSH ») devient rouge.

Aspirateur en fonctionnement : créer une dépression dans la cuve en bouchant le tuyau d'aspiration.

Appuyer ensuite sur le bouton « PUSH » plusieurs fois en gardant le tuyau d'aspiration bouché.

Répéter l'opération jusqu'à ce que l'indicateur rouge disparaisse (décolmatage).

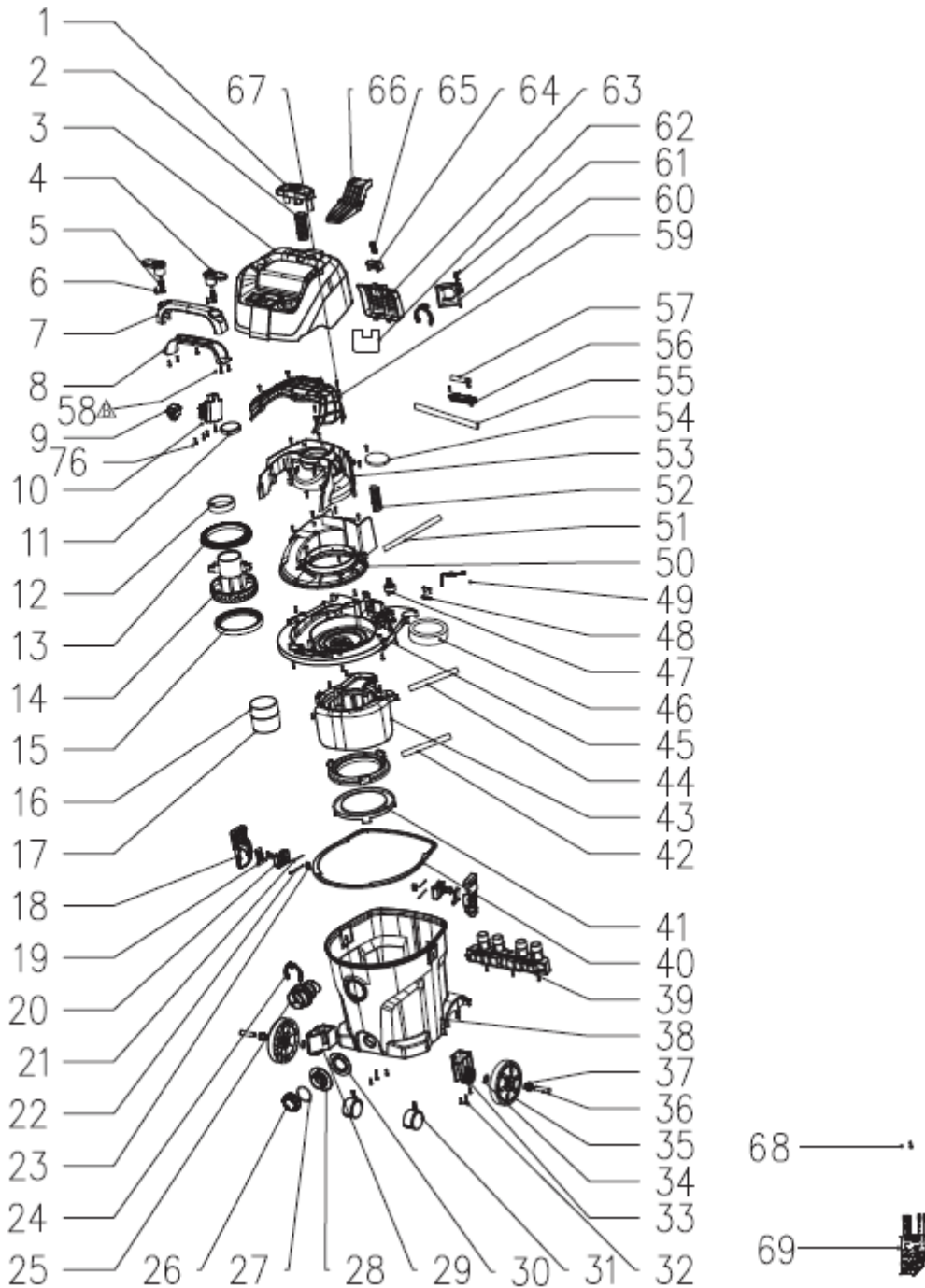


Pour nettoyer le filtre :

Retirer le filtre HEPA de son support par rotation. Le-nettoyer à l'eau soigneusement et le-sécher

7. Vue Éclatée – Liste des pièces

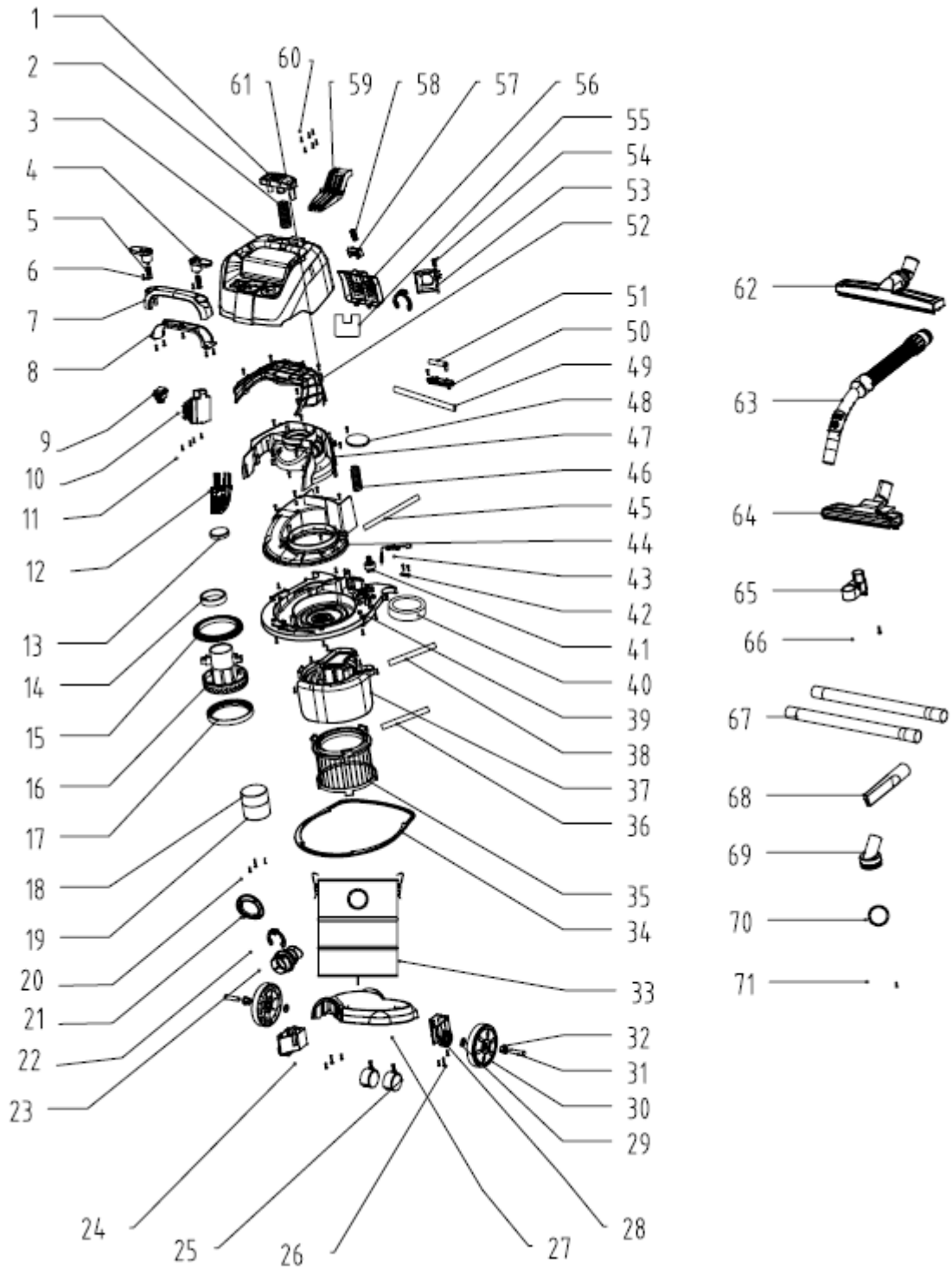
- Référence 50002



N°	Désignation
1	Bouton
2	Ressort
3	Couvercle supérieur
4	Support de câble
5	Vis
6	Joint
7	Poignée
8	Poignée
9	Interrupteur
10	Prise
11	Cache
12	Joint
13	Joint
14	Moteur
15	Joint
16	Flotteur supérieur
17	Flotteur inférieur
18	Clip de verrouillage
19	Pièce du clip de verrouillage
20	Base
21	Goupille
22	Bobine
23	Bloc de fixation
24	Loquet
25	Pièce d'aspiration
26	Bouchon de vidange
27	Joint torique
28	Bride de bouchon de vidange
29	Support roue droite
30	Joint
31	Roue
32	Vis
33	Support roue gauche
34	Joint
35	Grande roue
36	Axe

37	Entretoise
38	Cuve
39	Support pour accessoires
40	Joint
41	Filtre
42	Joint HEPA
43	Châssis HEPA
44	Joint
45	Socle-moteur
46	Filtre mousse
47	Valve
48	Pièce de fixation
49	Manchon électrique
50	Partie supérieure du moteur
51	Bague d'étanchéité
52	Ressort
53	Partie médiane du moteur
54	Filtre mousse
55	Tube pour l'indicateur
56	Indicateur de colmatage du filtre
57	Ensemble indicateur
58	Vis
59	Cache du moteur
60	Cache de sortie d'air
61	Ressort
62	Filtre mousse
63	Grille
64	Loquet
65	Ressort
66	Cache d'entrée d'air
67	Vis
68	Vis
69	Carte électronique

- Référence 50003



N°	Désignation
1	Bouton
2	Ressort
3	Couvercle supérieur
4	Support
5	Ressort
6	Joint
7	Enjoliveur de poignée
8	Poignée
9	Interrupteur
10	Prise
11	Vis
12	Carte électronique
13	Cache
14	Joint
15	Joint
16	Moteur
17	Joint
18	Flotteur
19	Flotteur
20	Vis
21	Plaque de fixation
22	Loquet
23	Pièce d'aspiration
24	Support roue droite
25	Roue
26	Vis
27	Socle
28	Support roue gauche
29	Joint
30	Grande roue
31	Axe
32	Entretoise
33	Cuve
34	Joint d'étanchéité
35	Filtre
36	Joint HEPA

37	Châssis HEPA
38	Joint
39	Base Moteur
40	Filtre mousse
41	Ensemble valve
42	Pièce de fixation
43	Cordon d'alimentation
44	Moteur
45	Joint d'étanchéité
46	Ressort
47	Moteur
48	Filtre mousse
49	Tube d'indicateur
50	Indicateur de colmatage
51	Ensemble indicateur
52	Cache du moteur
53	Cache de sortie d'air
54	Ressort
55	Filtre mousse
56	Grille
57	Loquet (pour grille)
58	Ressort
59	Cache d'entrée d'air
60	Vis
61	Vis
62	Suceur
63	Tuyau
64	Suceur
65	Support
66	Vis
67	Tube
68	Suceur biseau
69	Brosse ronde
70	Joint
71	Vis

8. Garantie et Conformité du produit

La garantie ne peut être accordée suite à :

Une utilisation anormale, une manœuvre erronée, une modification non autorisée, un défaut de transport, de manutention ou d'entretien, l'utilisation de pièces ou d'accessoires non d'origine, des interventions effectuées par du personnel non agréé, l'absence de protection ou dispositif sécurisant l'opérateur, le non-respect des consignes précitées exclut votre machine de notre garantie, les marchandises voyagent sous la responsabilité de l'acheteur à qui il appartient d'exercer tout recours à l'encontre du transporteur dans les formes et délais légaux.

Le délai de garantie s'élève à 5 ans et commence à la date de l'achat de l'appareil. Les demandes de garanties doivent être présentées avant écoulement du délai de garantie. Toute reconnaissance de demande de garantie après écoulement du délai de garantie est exclue. Elle ne fait pas non plus commencer un nouveau délai de garantie, en raison de cette prestation, pour l'appareil ou pour toute autre pièce de rechange intégrée. Ceci est également valable lorsqu'un service après-vente sur place a été consulté.

Protection de l'environnement :



Votre appareil contient de nombreux matériaux recyclables.

Nous vous rappelons que les appareils usagés ne doivent pas être mélangés avec d'autres déchets. Les produits électriques ne doivent pas être mis au rebut avec les déchets ménagers. Merci de les recycler dans les points de collecte prévus à cet effet. Adressez-vous auprès des autorités locales ou de votre revendeur pour obtenir des conseils sur le recyclage.



Cet appareil est conforme aux dispositions des directives Basse Tension 2014/35/EU, Compatibilité Electromagnétique 2014/30/EU, RoHS 2011/65/EU.

SCHNEIDER est une marque de Schneider Consumer Group ou de ses affiliées utilisée sous licence par SODISE